

INFORME RESUMEN DIARIO HIDROMETEOROLÓGICO

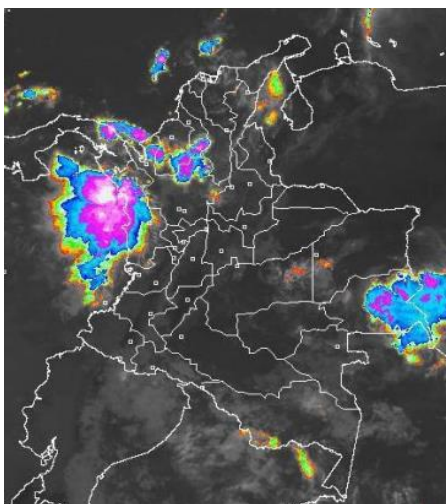
GRUPO DE GESTIÓN DEL RIESGO Y CAMBIO CLIMÁTICO

SUBDIRECCIÓN DE GESTIÓN AMBIENTAL

INFORME TÉCNICO DIARIO No. 295– IDEAM ¹

OCTUBRE 21 de 2016

CONDICIONES HIDROMETEOROLÓGICAS ACTUALES:



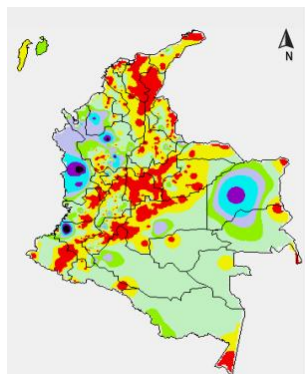
En horas de la mañana, predominó el tiempo seco en gran parte del territorio colombiano. Sin embargo, se registraron lluvias sobre Chocó, Córdoba, sur de Sucre y de Bolívar, norte y occidente de Antioquia y Guainía. En horas de la tarde y noche, se prevé aumento de nubosidad en el país, con lluvias de variada intensidad, en algunos casos acompañadas de tormentas eléctricas sobre las regiones Pacífica, norte y occidente de la Andina y sur de la Caribe

PRONÓSTICO METEOROLÓGICO – REGION CARIBE:

VIERNES. En horas de la mañana se prevé cielo entre parcial y mayormente cubierto con lluvias fuertes sobre Córdoba y sur de Sucre; lluvias menos intensas sobre sectores del norte de Cesar y sur de Bolívar. Durante la tarde se prevé lluvias de variada intensidad en el sur de La Guajira, norte de Magdalena, Cesar, sur de Córdoba, Bolívar y Sucre. Probabilidad de actividad eléctrica. En la noche son estimadas lluvias sobre sectores de Córdoba, Sucre, Bolívar e inmediaciones de la sierra Nevada de Santa Marta.

SÁBADO. En horas de la mañana se prevé predominar el tiempo seco en gran parte de la región. En horas de la tarde y noche se estima un aumento de nubosidad con probabilidad de lluvias sobre sectores de Bolívar, Córdoba, Sucre y norte de Magdalena.

MAPA DE PRECIPITACIÓN DIARIA ²



Precipitación diaria: desde las 7:00 a. m. del día jueves 20 de octubre hasta las 7:00 a. m. del día viernes 21 de octubre de 2016

A continuación se relacionan los municipios donde en las últimas 24 horas se registraron precipitaciones iguales o superiores a 30.0 mm. **Tierralta (41.0).**

A continuación se relacionan los municipios donde en las últimas 24 horas se registraron temperaturas iguales o superiores a 35.0 °C. **Ayape (35.0).**



¹ Informe técnico diario emitido por IDEAM

² Informe técnico diario emitido por IDEAM

INFORME RESUMEN DIARIO HIDROMETEOROLÓGICO
GRUPO DE GESTIÓN DEL RIESGO Y CAMBIO CLIMÁTICO
SUBDIRECCIÓN DE GESTIÓN AMBIENTAL

ALERTAS

El IDEAM - Instituto de Hidrología, Meteorología y Estudios Ambientales, reporta. ALERTA NARANJA POR AMENAZA DE INCENDIO DE COBERTURA VEGETAL en los municipios de Chima, Sahagún.

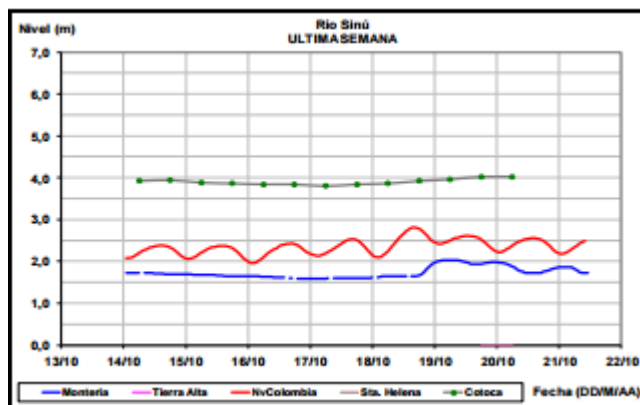
ALERTA AMARILLA POR PLEAMAR Hasta el próximo 26 de octubre del presente año, se espera una de las pleamares más significativas del mes en el litoral caribe colombiano y hasta el día de mañana en el archipiélago de San Andrés y Providencia. Por lo anterior, se recomienda a habitantes costeros estar atentos a la evolución del fenómeno.

ALERTA AMARILLA POR TIEMPO LLUVIOSO Durante la jornada se prevén condiciones nubosas y lluvias en sectores del occidente del mar Caribe colombiano; particularmente en áreas del archipiélago de San Andrés, Providencia y Santa Catalina. De acuerdo a lo anterior, se advierte a pescadores y usuarios de embarcaciones de poco calado consultar con las Capitanías de puerto antes de zarpar.

URRA I: 73.57%

INFORME HIDROLOGICO DIARIO N° 295 – IDEAM ³
OCTUBRE 21 DE 2016.

CUENCA DEL RÍO SINÚ: El nivel del río Sinú a la altura de las estaciones Nueva Colombia y Montería, mantiene ligeras fluctuaciones en el nivel, influenciado por la operación del embalse de Urrá.



INFORME HIDROLÓGICO OCTUBRE 21 DE 2016 – URRA ⁴

Hora	EMBALSE (m³/s)	
	Caudales descargados aguas abajo	Aportes
6	157.45	437.96
11	317.64	624.81

³ Informe hidrológico diario emitido por IDEAM

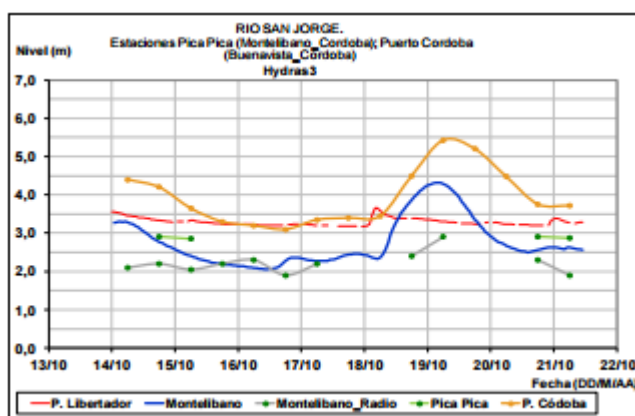
⁴ Informe de hidrología de URRA S.A. de 21 Octubre de 2016

INFORME RESUMEN DIARIO HIDROMETEOROLÓGICO
GRUPO DE GESTIÓN DEL RIESGO Y CAMBIO CLIMÁTICO
SUBDIRECCIÓN DE GESTIÓN AMBIENTAL

LECTURA DE MIRA EN MONTERÍA- TX GPRS REPORTA: ⁵

FECHA	HORA	NIVEL (m)	CAUDAL M3/S
21-octubre-2016	1:00a.m.	1.86	247,69
	11:00 a.m.	1.73	229,68

CUENCA DEL RÍO SAN JORGE: El río San Jorge registra una tendencia al descenso en los niveles, a la altura de los municipios de Montelíbano y Buenavista; similar comportamiento registra el río San 7 Pedro (municipio Puerto Libertador) en el departamento de Córdoba.



LECTURA DE MIRA EN MONTELÍBANO REPORTA: ⁶

FECHA	HORA	NIVEL (m)
21-octubre -2016	1:00 a.m.	2.62
	11:00 a.m.	2.56

PRONOSTICO DE LAS CONDICIONES METEROLÓGICAS Y OCEANOGRÁFICAS ⁷:

Pronóstico para el 2016-10-21

Día: Área Noroeste del Mar Caribe, viento de dirección noreste con velocidad de 03 a 11 nudos (Fuerza 1-4). Posibles lluvias ligeras a moderadas. Altura del oleaje oscilara entre 0.6 y 1.0 metros (Marejada).

Área Suroeste del Mar Caribe, viento de dirección noreste, con velocidad de 03 a 07 nudos (Fuerza 1-3). Altura del oleaje oscilara entre 0.3 y 1.0 metros (Marejadilla a Marejada).

⁵ Informe estación hidrométrica IDEAM-Montería (HYDRAS 3)

⁶ Informe estación hidrométrica IDEAM-Montería (HYDRAS 3)

⁷ Boletín diario meteomarinero del Caribe. CIOH

**INFORME RESUMEN DIARIO HIDROMETEOROLÓGICO
GRUPO DE GESTIÓN DEL RIESGO Y CAMBIO CLIMÁTICO
SUBDIRECCIÓN DE GESTIÓN AMBIENTAL**

Al Noreste del Mar Caribe, Viento de dirección este, con velocidad de 10 a 14 nudos (Fuerza 3-4). Altura del oleaje oscilará entre 0.9 y 1.4 metros (Marejada a Fuerte marejada).

Al Sureste del Mar Caribe, viento de dirección este, con velocidad de 13 a 15 nudos (Fuerza 4). Altura del oleaje oscilara entre 0.7 y 1.2 metros (Marejada).

REDICCIÓN CLIMÁTICA PARA OCTUBRE- NOVIEMBRE⁸:

Climatología de la precipitación: Octubre es uno de los meses más lluvioso del año en la mayor parte de la región, los registros van aumentando de norte a sur, estando en La Guajira entre los 50 y los 150 milímetros en promedio; en los departamentos del Magdalena, Atlántico, Cesar, Bolívar y Sucre las lluvias se incrementan con valores entre los 150 y los 300 milímetros y al suroriente de la región los registros son superiores a los 300 milímetros, al igual que en la Sierra Nevada de Santa Marta y en el archipiélago de San Andrés y Providencia. Las precipitaciones disminuyen ligeramente, con relación a septiembre, en sectores del departamento de Córdoba.

Durante noviembre se observa una significativa disminución de las precipitaciones en toda la región con excepción del archipiélago de San Andrés y Providencia, en donde las lluvias se mantienen entre los 300 y 400 milímetros en promedio. Los mínimos valores se presentan principalmente en el norte de la península de La Guajira y en sectores aislados en los departamentos de Bolívar, Atlántico y Magdalena, con registros entre 50 y 100 milímetros. Los máximos volúmenes ocurren al sur de la región, en el centro de los departamentos del Cesar, Sucre y Bolívar y al norte de Antioquia y en La Sierra Nevada de Santa Marta, en donde los volúmenes de precipitación superan los 200 milímetros.

Predicción de la precipitación: En la región continental, se esperan volúmenes de lluvia alrededor de los promedios históricos para el trimestre; la probabilidad de normalidad alcanza un valor del 55% y la condición deficitaria un 29%. No obstante, en sectores del centro y norte de Magdalena, norte de Bolívar y el departamento de Atlántico, se estiman lluvias típicas para la época (46%) y ligeramente excesivas (40%).

En el archipiélago de San Andrés, Providencia y Santa Catalina, predominarían volúmenes de lluvia cercanos a los promedios históricos; la posibilidad de una condición normal presenta valores de 51% y el comportamiento deficitario (29%)

Suelos: En toda la región, para este lapso de tiempo, los suelos mantendrían condiciones de humedad ligeramente por encima de lo normal prevaleciendo estados de los suelos húmedos a muy húmedos para amplios sectores al centro de la región, especialmente entre los departamentos de Atlántico, Magdalena, Bolívar, Cesar, Sucre y Córdoba. Para el resto de la región los suelos presentarían condiciones de humedad normales prevaleciendo la condición de semihúmedos a húmedos.

Deslizamientos: La amenaza por deslizamientos de tierra se prevé moderada a alta en áreas susceptibles de la región, especialmente en sectores de los departamentos de Cesar, Magdalena y Bolívar. de la de Santa Marta y el departamento del Cesar.

Incendios: Para la región se espera una probabilidad baja a muy baja para la ocurrencia de incendios en la cobertura vegetal.

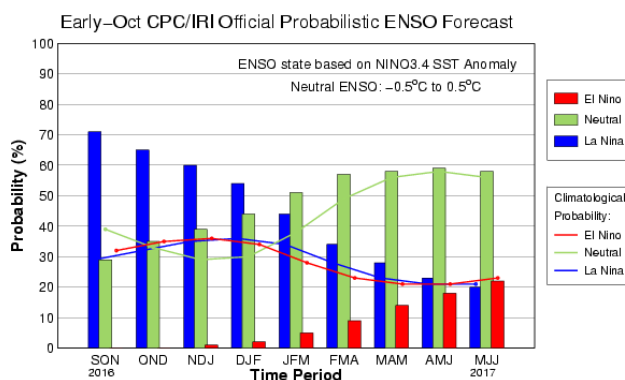
⁸ BOLETÍN DE PREDICCIÓN CLIMÁTICA Y ALERTAS para planear y decidir. Boletín N 259

INFORME RESUMEN DIARIO HIDROMETEOROLÓGICO
GRUPO DE GESTIÓN DEL RIESGO Y CAMBIO CLIMÁTICO
SUBDIRECCIÓN DE GESTIÓN AMBIENTAL

FENOMENO DEL NIÑO Y LA NIÑA⁹:

Se observaron condiciones de ENSO-Neutral durante el mes de septiembre, con anomalías negativas en las temperaturas en la superficie del mar (SSTs, por sus siglas en inglés) expandiéndose a través del este del Océano Pacífico ecuatorial temprano en el mes de octubre. Todas las regiones de El Niño se enfriaron considerablemente tarde en el mes de septiembre y temprano en octubre, con los últimos valores semanales del índice de El Niño-3.4 a -0.9°C . Las temperaturas anómalas en la subsuperficie también bajaron para finales de septiembre, reflejando el fortalecimiento de las temperaturas por debajo del promedio en las aguas profundas en el este-central del Pacífico ecuatorial.

Los promedios del multi-modelo favorecen condiciones de La Niña-Neutral (promedio de 3-meses del índice del Niño-3.4 menor o igual a -0.5°C) persistiendo durante el otoño del Hemisferio Norte, continuando hasta el invierno. Debido al enfriamiento reciente en la región de El Niño-3.4 y las señales renovadas del acoplamiento atmosférico, el consenso de los pronosticadores favorece la formación de La Niña débil a corto plazo, tornándose más incierto el pronóstico de que La Niña persista a través del invierno. En resumen, La Niña es favorecida de que se desarrolle (~70% de probabilidad) durante el otoño del 2016 del hemisferio norte y levemente favorecido para que persista (~55% de probabilidad) durante el invierno del 2016-17



Season	La Niña	Neutral	El Niño
SON 2016	71%	29%	0%
OND 2016	65%	35%	0%
NDJ 2016	60%	39%	1%
DJF 2017	54%	44%	2%
JFM 2017	44%	51%	5%
FMA 2017	34%	57%	9%
MAM 2017	28%	58%	14%
AMJ 2017	23%	59%	18%
MJJ 2017	20%	58%	22%

⁹ EL NIÑO/OSCILACIÓN DEL SUR (ENSO, por sus siglas en inglés) DISCUSIÓN DIAGNÓSTICA 13 de octubre. NOAA