

INFORME RESUMEN DIARIO HIDROMETEOROLÓGICO

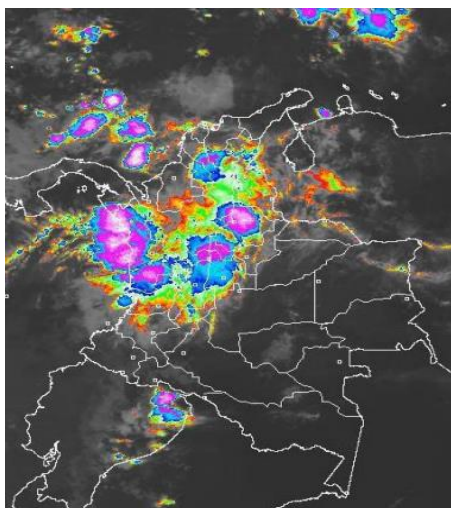
GRUPO DE GESTIÓN DEL RIESGO Y CAMBIO CLIMÁTICO

SUBDIRECCIÓN DE GESTIÓN AMBIENTAL

INFORME TÉCNICO DIARIO No. 292- IDEAM ¹

OCTUBRE 18 de 2016

CONDICIONES HIDROMETEOROLÓGICAS ACTUALES:



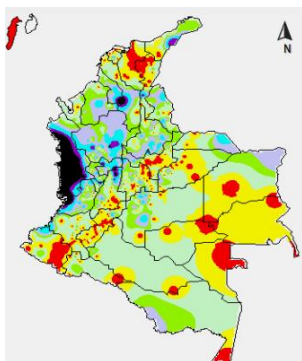
Se observaron condiciones cubiertas con lluvias en algunos casos con presencia de actividad eléctrica en amplias zonas del centro y norte del territorio nacional, en especial en zonas de Antioquia, Santander, eje cafetero, Cundinamarca, Tolima, zonas de montaña de Valle del Cauca y en sectores de la región Caribe en Bolívar, Córdoba, Sucre, sur de Magdalena y zonas de Cesar. Asimismo se presentaron lluvias fuertes en la región Pacífica en Chocó y Valle del Cauca. Se espera nubosidad importante en el norte y centro de la región Andina, en la región Pacífica y hacia el sur y centro de la región Caribe. Probabilidad de tormenta eléctrica dispersa.

PRONÓSTICO METEOROLÓGICO – REGION CARIBE:

MARTES. Por la mañana se esperan condiciones cubiertas con probabilidad de lluvias de ligeras a moderadas en sectores de Sucre, Bolívar, Cesar y sur de Magdalena; lloviznas o lluvias ligeras en Atlántico y Córdoba. En la tarde se estima aumento de la nubosidad con lluvias en Córdoba, sur de Sucre, norte de Cesar, Bolívar, inmediaciones de la sierra nevada de Santa Marta y zonas de La Guajira. No se descartan descargas eléctricas. En la noche probabilidad de lluvias en sectores del sur de La Guajira, Magdalena, sur de Bolívar, norte y oriente de Córdoba, Sucre y Urabá.

MIÉRCOLES. En horas de la mañana se espera cielo parcialmente cubierto y lluvias de carácter ligero en Cesar, sur de Bolívar, norte de Magdalena, centro y sur de La Guajira. En la tarde se espera intensificación de las lluvias en Córdoba, Magdalena, sectores de La Guajira y sur de Bolívar, no se descartan descargas eléctricas. En la noche intensificación de las lluvias en el sur de La Guajira, Sucre y Cesar.

MAPA DE PRECIPITACIÓN DIARIA ²



Precipitación diaria: desde las 7:00 a. m. del día lunes 17 de octubre hasta las 7:00 a. m. del día martes 18 de octubre de 2016. A continuación se relacionan los municipios donde en las últimas 24 horas se registraron temperaturas iguales o superiores a 35.0 °C. **Ayapel (35.0).**



¹ Informe técnico diario emitido por IDEAM

² Informe técnico diario emitido por IDEAM

INFORME RESUMEN DIARIO HIDROMETEOROLÓGICO
GRUPO DE GESTIÓN DEL RIESGO Y CAMBIO CLIMÁTICO
SUBDIRECCIÓN DE GESTIÓN AMBIENTAL

ALERTAS

El IDEAM - Instituto de Hidrología, Meteorología y Estudios Ambientales, reporta. **ALERTA AMARILLA** POR PROBABILIDAD DE INCREMENTOS SÚBITOS EN LOS RÍOS DE LOS DEPARTAMENTOS DE CORDOBÁ, SUCRE Y BOLÍVAR Se mantiene esta alerta dado que es probable se estén presentando incrementos importantes en los ríos de los departamentos de Córdoba, Sucre y Bolívar, como consecuencia de las lluvias fuertes que se registraron sobre estos sectores. Debido a que se pronostica persistan las lluvias en la región El IDEAM recomienda a la población ribereña mantener atento seguimiento al comportamiento en los niveles de los ríos en estos departamentos, especialmente los ubicados en las partes bajas de las cuencas de los ríos San Jorge y Sinú; se destacan también los ríos Arnal, San Miguel, Inanea, quebradas y afluentes.

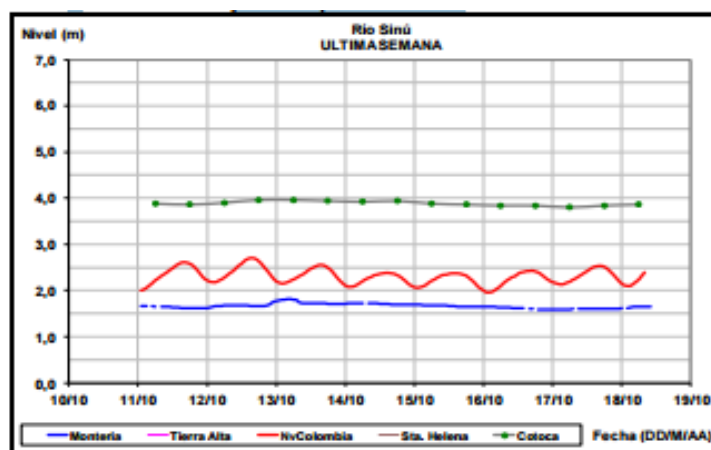
ALERTA AMARILLA POR PLEAMAR POR PLEAMAR Hasta el 22 de octubre en San Andrés, Providencia y Santa Catalina, se espera una de las pleamares más significativas del presente año. Por lo anterior, se recomienda a habitantes costeros estar atentos a la evolución del fenómeno.

ALERTA NARANJA POR TIEMPO LLUVIOSO urante la jornada se prevén condiciones lluviosas, incluso con rachas de viento y actividad eléctrica, en sectores del occidente y centro del mar Caribe colombiano, incluido San Andrés, Providencia y Santa Catalina y enfrente de las costas de Córdoba, Sucre y Bolívar. De acuerdo a lo anterior, se advierte a pescadores y usuarios de embarcaciones de poco calado consultar con las Capitanías de puerto antes de zarpar.

URRA I: 70.17%

INFORME HIDROLOGICO DIARIO N° 292 – IDEAM ³
OCTUBRE 18 DE 2016.

CUENCA DEL RÍO SINÚ: El nivel del río Sinú a la altura de las estaciones Nueva Colombia y Montería, mantiene ligeras fluctuaciones en el nivel, influenciado por la operación del embalse de Urrá.



³ Informe hidrológico diario emitido por IDEAM

INFORME RESUMEN DIARIO HIDROMETEOROLÓGICO
GRUPO DE GESTIÓN DEL RIESGO Y CAMBIO CLIMÁTICO
SUBDIRECCIÓN DE GESTIÓN AMBIENTAL

INFORME HIDROLÓGICO OCTUBRE 18 DE 2016 – URRRA ⁴

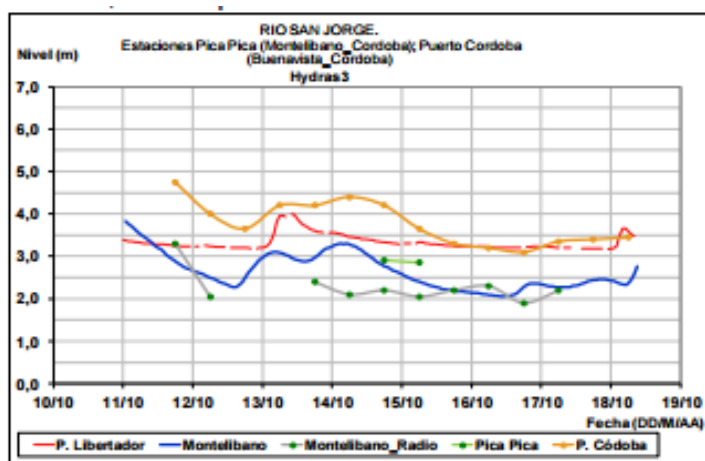
Hora	EMBALSE (m ³ /s)	
	Caudales descargados aguas abajo	Aportes
6	158.33	631.57
11	320.12	672.61

LECTURA DE MIRA EN MONTERÍA- TX GPRS REPORTA: ⁵

FECHA	HORA	NIVEL (m)	CAUDAL M3/S
18-octubre-2016	2:00a.m.	1.62	214,80
	1:00 p.m.	1.65	218,82

CUENCA DEL RÍO SAN JORGE: No se descartan oscilaciones tanto para en el cauce principal del río San Jorge como para el río San Pedro (principal aportante del río San Jorge en la cuenca alta, estación Puerto Libertador). El cauce principal del río San Jorge es monitoreado en las estaciones Montelíbano y Puerto Córdoba, en el departamento de Córdoba.

ALERTA AMARILLA PROBABILIDAD DE INCREMENTOS SÚBITOS EN LOS RÍOS DE LOS DEPARTAMENTOS DE CORDOBÁ, SUCRE Y BOLÍVAR Se mantiene esta alerta dado que es probable se estén presentando incrementos importantes en los ríos de los departamentos de Córdoba, Sucre y Bolívar, como consecuencia de las lluvias fuertes que se han registrado sobre estos sectores. Debido a que se pronostica persistan las lluvias en la región El IDEAM recomienda a la población ribereña mantener atento seguimiento al comportamiento en los niveles de los ríos en estos departamentos, especialmente los ubicados en las partes bajas de las cuencas de los ríos San Jorge y Sinú; se destacan también los ríos Arnal, San Miguel, Inanea, quebradas y afluentes.



⁴ Informe de hidrología de URRRA S.A. de 18 Octubre de 2016

⁵ Informe estación hidrométrica IDEAM-Montería (HYDRAS 3)

**INFORME RESUMEN DIARIO HIDROMETEOROLÓGICO
GRUPO DE GESTIÓN DEL RIESGO Y CAMBIO CLIMÁTICO
SUBDIRECCIÓN DE GESTIÓN AMBIENTAL**

LECTURA DE MIRA EN MONTELÍBANO REPORTA: ⁶

FECHA	HORA	NIVEL (m)
18-octubre -2016	1:00 a.m.	2.42
	2:00 p.m.	3.52

PRONOSTICO DE LAS CONDICIONES METEROLÓGICAS Y OCEANOGRÁFICAS ⁷:

Pronóstico para el 2016-10-18

Día: Área Noroeste del Mar Caribe, viento de dirección este con velocidad de 03 a 07 nudos (Fuerza 1-3). Altura del oleaje oscilara entre 0.5 y 1.0 metros (Marejada).

Área Suroeste del Mar Caribe, viento de dirección suroeste, con velocidad de 03 a 10 nudos (Fuerza 2-3). Posibles lluvias ligeras. Altura del oleaje oscilara entre 0.5 y 0.9 metros (Marejada).

Al Noreste del Mar Caribe, Viento de dirección sureste, con velocidad de 10 a 15 nudos (Fuerza 3-4). Altura del oleaje oscilará entre 1.0 y 1.9 metros (Marejada a Fuerte marejada).

Al Sureste del Mar Caribe, viento de dirección este, con velocidad de 14 a 17 nudos (Fuerza 4-5). Altura del oleaje oscilara entre 1.0 y 1.4 metros (Marejada a Fuerte marejada).

PREDICCIÓN CLIMÁTICA PARA OCTUBRE- NOVIEMBRE⁸:

Climatología de la precipitación: Octubre es uno de los meses más lluvioso del año en la mayor parte de la región, los registros van aumentando de norte a sur, estando en La Guajira entre los 50 y los 150 milímetros en promedio; en los departamentos del Magdalena, Atlántico, Cesar, Bolívar y Sucre las lluvias se incrementan con valores entre los 150 y los 300 milímetros y al suroriente de la región los registros son superiores a los 300 milímetros, al igual que en la Sierra Nevada de Santa Marta y en el archipiélago de San Andrés y Providencia. Las precipitaciones disminuyen ligeramente, con relación a septiembre, en sectores del departamento de Córdoba.

Durante noviembre se observa una significativa disminución de las precipitaciones en toda la región con excepción del archipiélago de San Andrés y Providencia, en donde las lluvias se mantienen entre los 300 y 400 milímetros en promedio. Los mínimos valores se presentan principalmente en el norte de la península de La Guajira y en sectores aislados en los departamentos de Bolívar, Atlántico y Magdalena, con registros entre 50 y 100 milímetros. Los máximos volúmenes ocurren al sur de la región, en el centro de los departamentos del Cesar, Sucre y Bolívar y al norte de Antioquia y en La Sierra Nevada de Santa Marta, en donde los volúmenes de precipitación superan los 200 milímetros.

⁶ Informe estación hidrométrica IDEAM-Montería (HYDRAS 3)

⁷ Boletín diario meteomarinero del Caribe. CIOH

⁸ BOLETÍN DE PREDICCIÓN CLIMÁTICA Y ALERTAS para planear y decidir. Boletín N 259

**INFORME RESUMEN DIARIO HIDROMETEOROLÓGICO
GRUPO DE GESTIÓN DEL RIESGO Y CAMBIO CLIMÁTICO
SUBDIRECCIÓN DE GESTIÓN AMBIENTAL**

Predicción de la precipitación: En la región continental, se esperan volúmenes de lluvia alrededor de los promedios históricos para el trimestre; la probabilidad de normalidad alcanza un valor del 55% y la condición deficitaria un 29%. No obstante, en sectores del centro y norte de Magdalena, norte de Bolívar y el departamento de Atlántico, se estiman lluvias típicas para la época (46%) y ligeramente excesivas (40%).

En el archipiélago de San Andrés, Providencia y Santa Catalina, predominarían volúmenes de lluvia cercanos a los promedios históricos; la posibilidad de una condición normal presenta valores de 51% y el comportamiento deficitario (29%)

Suelos: En toda la región, para este lapso de tiempo, los suelos mantendrían condiciones de humedad ligeramente por encima de lo normal prevaleciendo estados de los suelos húmedos a muy húmedos para amplios sectores al centro de la región, especialmente entre los departamentos de Atlántico, Magdalena, Bolívar, Cesar, Sucre y Córdoba. Para el resto de la región los suelos presentarían condiciones de humedad normales prevaleciendo la condición de semihúmedos a húmedos.

Deslizamientos: La amenaza por deslizamientos de tierra se prevé moderada a alta en áreas susceptibles de la región, especialmente en sectores de los departamentos de Cesar, Magdalena y Bolívar. de la de Santa Marta y el departamento del Cesar.

Incendios: Para la región se espera una probabilidad baja a muy baja para la ocurrencia de incendios en la cobertura vegetal.

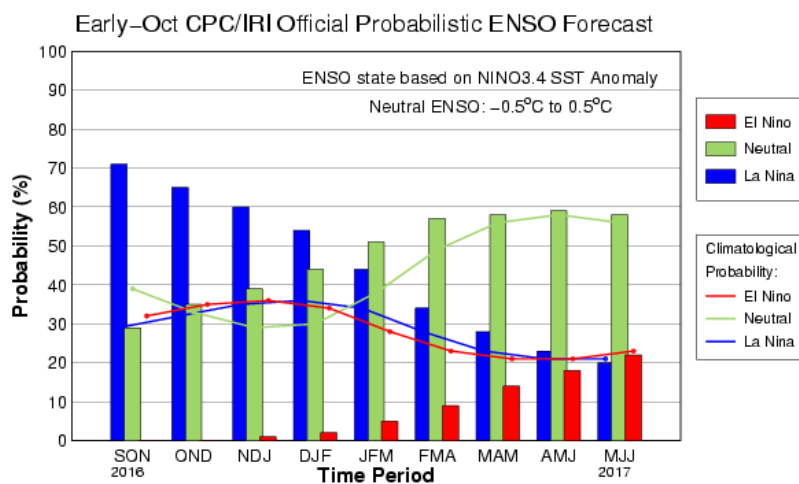
FENOMENO DEL NIÑO Y LA NIÑA⁹:

Se observaron condiciones de ENSO-Neutral durante el mes de septiembre, con anomalías negativas en las temperaturas en la superficie del mar (SSTs, por sus siglas en inglés) expandiéndose a través del este del Océano Pacífico ecuatorial temprano en el mes de octubre. Todas las regiones de El Niño se enfriaron considerablemente tarde en el mes de septiembre y temprano en octubre, con los últimos valores semanales del índice de El Niño-3.4 a -0.9°C . Las temperaturas anómalas en la subsuperficie también bajaron para finales de septiembre, reflejando el fortalecimiento de las temperaturas por debajo del promedio en las aguas profundas en el este-central del Pacífico ecuatorial.

Los promedios del multi-modelo favorecen condiciones de La Niña-Neutral (promedio de 3-meses del índice del Niño-3.4 menor o igual a -0.5°C) persistiendo durante el otoño del Hemisferio Norte, continuando hasta el invierno. Debido al enfriamiento reciente en la región de El Niño-3.4 y las señales renovadas del acoplamiento atmosférico, el consenso de los pronosticadores favorece la formación de La Niña débil a corto plazo, tornándose más incierto el pronóstico de que La Niña persista a través del invierno. En resumen, La Niña es favorecida de que se desarrolle (~70% de probabilidad) durante el otoño del 2016 del hemisferio norte y levemente favorecido para que persista (~55% de probabilidad) durante el invierno del 2016-17

⁹ EL NIÑO/OSCILACIÓN DEL SUR (ENSO, por sus siglas en inglés) DISCUSIÓN DIAGNÓSTICA 13 de octubre. NOAA

INFORME RESUMEN DIARIO HIDROMETEOROLÓGICO
GRUPO DE GESTIÓN DEL RIESGO Y CAMBIO CLIMÁTICO
SUBDIRECCIÓN DE GESTIÓN AMBIENTAL



Season	La Niña	Neutral	El Niño
SON 2016	71%	29%	0%
OND 2016	65%	35%	0%
NDJ 2016	60%	39%	1%
DJF 2017	54%	44%	2%
JFM 2017	44%	51%	5%
FMA 2017	34%	57%	9%
MAM 2017	28%	58%	14%
AMJ 2017	23%	59%	18%
MJJ 2017	20%	58%	22%