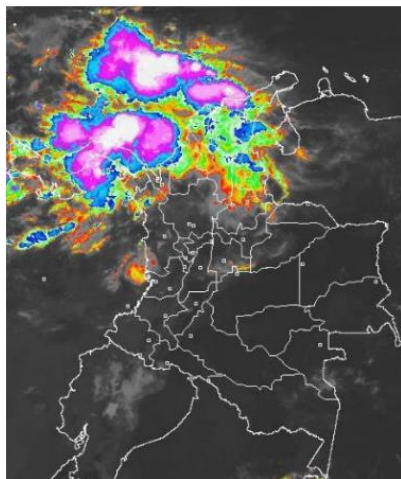


**INFORME RESUMEN DIARIO HIDROMETEOROLÓGICO**
  
**GRUPO DE GESTIÓN DEL RIESGO Y CAMBIO CLIMÁTICO**
  
**SUBDIRECCIÓN DE GESTIÓN AMBIENTAL**

**INFORME TÉCNICO DIARIO No. 290– IDEAM <sup>1</sup>**
  
**OCTUBRE 16 de 2016**

**CONDICIONES HIDROMETEOROLÓGICAS ACTUALES:**



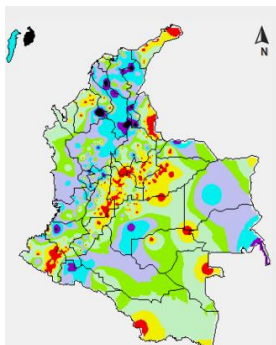
En las últimas 24 horas las precipitaciones han estado concentradas en la región caribe incluyendo el área marítima e insular, norte y occidente de la región andina, región pacífica y piedemonte amazónico. Para el día de hoy se prevé condiciones nubosas en el área marítima, y en sectores del norte de la región pacífica, occidente y norte de la región andina. Hay tendencia a la disminución de lluvias en la región oriental como también, hacia el centro y sur del área andina.

**PRONÓSTICO METEOROLÓGICO – REGION CARIBE:**

**DOMINGO.** En horas de la mañana se estiman cielo mayormente cubierto con precipitaciones en Magdalena, Atlántico, Cesar, Bolívar y zonas dispersas de La Guajira con probabilidad de actividad eléctrica. Serán ligeras en sectores de Sucre, Córdoba. En horas de la tarde se estima bastante nubosidad con precipitaciones de variada intensidad en Bolívar, Magdalena, Cesar, La Guajira, Atlántico con alta probabilidad de actividad eléctrica. Disminuye la nubosidad y de las lluvias en Urabá, Córdoba, Sucre. En horas de la noche las lluvias son probables en zonas dispersas del norte y sur de la región, en áreas de Córdoba, Sucre, Bolívar, Cesar, Magdalena y La Guajira.

**LUNES.** En horas de la mañana se estima cielo entre parcial a mayormente cubierto con precipitaciones en sectores de Bolívar, Córdoba, Cesar y sectores dispersos del norte y sur de La Guajira. En horas de la tarde y la noche se prevén lluvias a lo largo de la región, en zonas de Córdoba, Sucre, Bolívar, sectores del norte y sur de Magdalena, Cesar y La Guajira. Probabilidad de actividad eléctrica

**MAPA DE PRECIPITACIÓN DIARIA <sup>2</sup>**



**Precipitación diaria:** desde las 7:00 a. m. del día Sábado 15 de octubre hasta las 7:00 a. m. del día Domingo 16 de octubre de 2016.

A continuación se relacionan los municipios donde en las últimas 24 horas se Registraron precipitaciones iguales o superiores a 30.0 mm. **Ayapel (112.0)**

A continuación se relacionan los municipios donde en las últimas 24 horas se registraron temperaturas iguales o superiores a 35.0 °C. **Montería (35.4).**



<sup>1</sup> Informe técnico diario emitido por IDEAM

<sup>2</sup> Informe técnico diario emitido por IDEAM

**INFORME RESUMEN DIARIO HIDROMETEOROLÓGICO**
  
**GRUPO DE GESTIÓN DEL RIESGO Y CAMBIO CLIMÁTICO**
  
**SUBDIRECCIÓN DE GESTIÓN AMBIENTAL**

**ALERTAS**

El IDEAM - Instituto de Hidrología, Meteorología y Estudios Ambientales, reporta. **ALERTA AMARILLA** POR PROBABILIDAD DE INCREMENTOS SÚBITOS EN LOS RÍOS DE LOS DEPARTAMENTOS DE CORDOBÁ, SUCRE Y BOLÍVAR Se genera la alerta para los ríos de los departamentos de Córdoba, Sucre y Bolívar debido a las fuertes precipitaciones presentadas en las últimas horas y a que el pronóstico del tiempo indica persistencia en las lluvias en las horas de la madrugada. Especialmente para los ríos San Jorge, Sinú, Arnal, San miguel, Inanea, quebradas y afluentes.

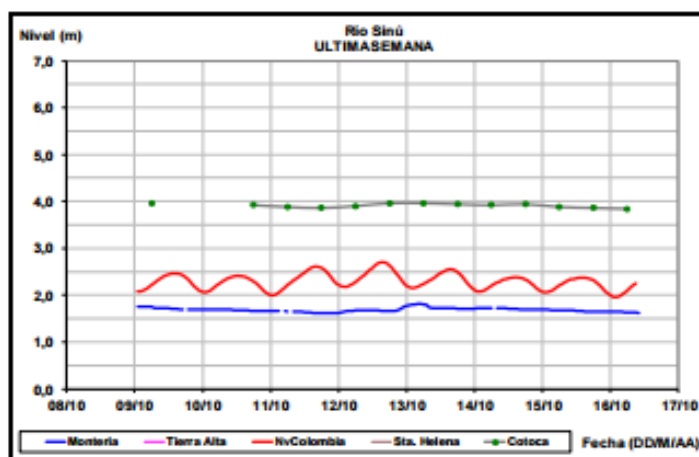
**ALERTA AMARILLA** POR PLEAMAR Hasta el próximo viernes 22 de octubre se espera una pleamar astronómica en la parte occidental del mar Caribe al igual que en el área del archipiélago de San Andrés y Providencia y Santa Catalina. Por lo que se recomienda a pescadores y usuarios de embarcaciones de poco calad

**ALERTA NARANJA** POR TIEMPO LLUVIOSO Condiciones lluviosas en sectores del centro y occidente del mar Caribe colombiano, incluido San Andrés y Providencia y enfrente de las costas de Córdoba, Sucre y Bolívar. Se estima que las lluvias sean entre moderadas y fuertes, incluso con actividad eléctrica. Por lo que se recomienda a pescadores y usuarios de embarcaciones de poco calado consultar con las Capitanías de puerto antes de zarpar.

**URRA I: 68.68%**

**INFORME HIDROLOGICO DIARIO N° 290 – IDEAM <sup>3</sup>**
  
**OCTUBRE 16 DE 2016.**

**CUENCA DEL RÍO SINÚ:** El nivel del río Sinú a la altura de las estaciones Nueva Colombia y Montería, mantiene ligeras fluctuaciones en el nivel, influenciado por la operación del embalse de Urrá.



<sup>3</sup> Informe hidrológico diario emitido por IDEAM

**INFORME RESUMEN DIARIO HIDROMETEOROLÓGICO**  
**GRUPO DE GESTIÓN DEL RIESGO Y CAMBIO CLIMÁTICO**  
**SUBDIRECCIÓN DE GESTIÓN AMBIENTAL**

**INFORME HIDROLÓGICO OCTUBRE 16 DE 2016 – URRRA <sup>4</sup>**

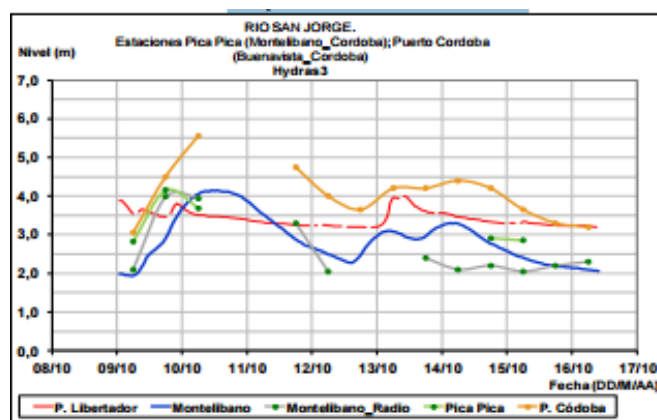
Hora	EMBALSE (m <sup>3</sup> /s)	
	Caudales descargados aguas abajo	Aportes
6	154.28	457.73
11	313.94	391.59

**LECTURA DE MIRA EN MONTERÍA- TX GPRS REPORTA: <sup>5</sup>**

FECHA	HORA	NIVEL (m)	CAUDAL M3/S
16-octubre-2016	1:00a.m.	1.64	217.48
	11:00 p.m.	1.59	210.80

**CUENCA DEL RÍO SAN JORGE:** Se observa comportamiento de descenso el río San Pedro (principal aportante del San Jorge en la cuenca alta, estación Puerto Libertador) y del cauce principal del San Jorge en sectores de la cuenca alta y media el cual es monitoreado en las estaciones para la cuenca alta y media del San Jorge de acuerdo con los reportes de las estaciones Montelíbano y Puerto Córdoba en el departamento de Córdoba

**ALERTA AMARILLA** PROBABILIDAD DE INCREMENTOS EN LOS RÍOS DE LOS DEPARTAMENTOS DE CORDOBA, SUCRE Y BOLÍVAR Se genera la alerta para los ríos de los departamentos de Córdoba, Sucre y Bolívar debido a las fuertes precipitaciones presentadas en las últimas horas y a que el pronóstico del tiempo indica persistencia en las lluvias en las horas de la madrugada. Especialmente para los ríos San Jorge, Sinú, Arnal, San miguel, Inanea ,quebradas y afluentes.



<sup>4</sup> Informe de hidrología de URRRA S.A. de 16 Octubre de 2016

<sup>5</sup> Informe estación hidrométrica IDEAM-Montería (HYDRAS 3)

**INFORME RESUMEN DIARIO HIDROMETEOROLÓGICO  
GRUPO DE GESTIÓN DEL RIESGO Y CAMBIO CLIMÁTICO  
SUBDIRECCIÓN DE GESTIÓN AMBIENTAL**

**LECTURA DE MIRA EN MONTELÍBANO REPORTA: <sup>6</sup>**

FECHA	HORA	NIVEL (m)
16-octubre -2016	1:00 a.m.	2.14
	11:00 p.m.	2.36

**PRONOSTICO DE LAS CONDICIONES METEROLÓGICAS Y OCEANOGRÁFICAS <sup>7</sup>:**

**Situación sinóptica tiempo presente del 2016-10-16**

Al oeste del mar Caribe se encuentra en tránsito una onda tropical la cual asociada a la un sistema de baja presión de 1008 mb y a la ZCIT entre Lat. 10°N y 20°N y Long. 80°W propiciando la formación de grandes núcleos convectivos sobre centro América y el litoral Caribe colombiano. Así mismo sobre las Antillas se observan formaciones nubosas debido al paso de un frente frío, el cual está generando condiciones de inestabilidad atmosférica.

El mar Caribe presenta cielo nuboso, vientos de dirección este con velocidades entre los 03 y 12 nudos (Fuerza 1-4), altura del oleaje oscila entre 0.9 y 1.3 metros (Marejada a Fuerte Marejada).

**PREDICCIÓN CLIMÁTICA PARA OCTUBRE- NOVIEMBRE<sup>8</sup>:**

**Climatología de la precipitación:** Octubre es uno de los meses más lluvioso del año en la mayor parte de la región, los registros van aumentando de norte a sur, estando en La Guajira entre los 50 y los 150 milímetros en promedio; en los departamentos del Magdalena, Atlántico, Cesar, Bolívar y Sucre las lluvias se incrementan con valores entre los 150 y los 300 milímetros y al suroriente de la región los registros son superiores a los 300 milímetros, al igual que en la Sierra Nevada de Santa Marta y en el archipiélago de San Andrés y Providencia. Las precipitaciones disminuyen ligeramente, con relación a septiembre, en sectores del departamento de Córdoba.

Durante noviembre se observa una significativa disminución de las precipitaciones en toda la región con excepción del archipiélago de San Andrés y Providencia, en donde las lluvias se mantienen entre los 300 y 400 milímetros en promedio. Los mínimos valores se presentan principalmente en el norte de la península de La Guajira y en sectores aislados en los departamentos de Bolívar, Atlántico y Magdalena, con registros entre 50 y 100 milímetros. Los máximos volúmenes ocurren al sur de la región, en el centro de los departamentos del Cesar, Sucre y Bolívar y al norte de Antioquia y en La Sierra Nevada de Santa Marta, en donde los volúmenes de precipitación superan los 200 milímetros.

**Predicción de la precipitación:** En la región continental, se esperan volúmenes de lluvia alrededor de los promedios históricos para el trimestre; la probabilidad de normalidad alcanza un valor del 55% y la condición deficitaria un 29%. No obstante, en sectores del centro y norte

<sup>6</sup> Informe estación hidrométrica IDEAM-Montería (HYDRAS 3)

<sup>7</sup> Boletín diario meteomarinero del Caribe. CIOH

<sup>8</sup> BOLETÍN DE PREDICCIÓN CLIMÁTICA Y ALERTAS para planear y decidir. Boletín N 259

**INFORME RESUMEN DIARIO HIDROMETEOROLÓGICO  
GRUPO DE GESTIÓN DEL RIESGO Y CAMBIO CLIMÁTICO  
SUBDIRECCIÓN DE GESTIÓN AMBIENTAL**

de Magdalena, norte de Bolívar y el departamento de Atlántico, se estiman lluvias típicas para la época (46%) y ligeramente excesivas (40%).

En el archipiélago de San Andrés, Providencia y Santa Catalina, predominarían volúmenes de lluvia cercanos a los promedios históricos; la posibilidad de una condición normal presenta valores de 51% y el comportamiento deficitario (29%)

**Suelos:** En toda la región, para este lapso de tiempo, los suelos mantendrían condiciones de humedad ligeramente por encima de lo normal prevaleciendo estados de los suelos húmedos a muy húmedos para amplios sectores al centro de la región, especialmente entre los departamentos de Atlántico, Magdalena, Bolívar, Cesar, Sucre y Córdoba. Para el resto de la región los suelos presentarían condiciones de humedad normales prevaleciendo la condición de semihúmedos a húmedos.

**Deslizamientos:** La amenaza por deslizamientos de tierra se prevé moderada a alta en áreas susceptibles de la región, especialmente en sectores de los departamentos de Cesar, Magdalena y Bolívar. de la de Santa Marta y el departamento del Cesar.

**Incendios:** Para la región se espera una probabilidad baja a muy baja para la ocurrencia de incendios en la cobertura vegetal.

### **FENOMENO DEL NIÑO Y LA NIÑA<sup>9</sup>:**

---

Se observaron condiciones de ENSO-Neutral durante el mes de septiembre, con anomalías negativas en las temperaturas en la superficie del mar (SSTs, por sus siglas en inglés) expandiéndose a través del este del Océano Pacífico ecuatorial temprano en el mes de octubre. Todas las regiones de El Niño se enfriaron considerablemente tarde en el mes de septiembre y temprano en octubre, con los últimos valores semanales del índice de El Niño-3.4 a  $-0.9^{\circ}\text{C}$ . Las temperaturas anómalas en la subsuperficie también bajaron para finales de septiembre, reflejando el fortalecimiento de las temperaturas por debajo del promedio en las aguas profundas en el este-central del Pacífico ecuatorial.

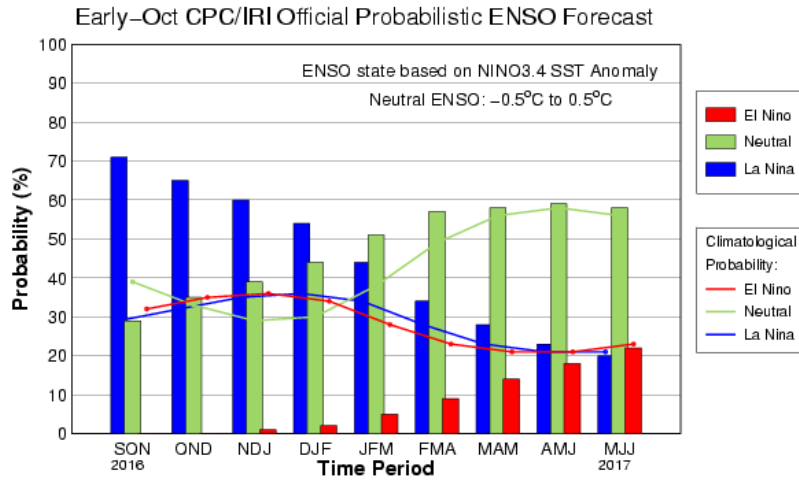
Los promedios del multi-modelo favorecen condiciones de La Niña-Neutral (promedio de 3-meses del índice del Niño-3.4 menor o igual a  $-0.5^{\circ}\text{C}$ ) persistiendo durante el otoño del Hemisferio Norte, continuando hasta el invierno. Debido al enfriamiento reciente en la región de El Niño-3.4 y las señales renovadas del acoplamiento atmosférico, el consenso de los pronosticadores favorece la formación de La Niña débil a corto plazo, tornándose más incierto el pronóstico de que La Niña persista a través del invierno. En resumen, La Niña es favorecida de que se desarrolle (~70% de probabilidad) durante el otoño del 2016 del hemisferio norte y levemente favorecido para que persista (~55% de probabilidad) durante el invierno del 2016-17

---

<sup>9</sup> EL NIÑO/OSCILACIÓN DEL SUR (ENSO, por sus siglas en inglés) DISCUSIÓN DIAGNÓSTICA 13 de octubre. NOAA



**INFORME RESUMEN DIARIO HIDROMETEOROLÓGICO**  
**GRUPO DE GESTIÓN DEL RIESGO Y CAMBIO CLIMÁTICO**  
**SUBDIRECCIÓN DE GESTIÓN AMBIENTAL**



Season	La Niña	Neutral	El Niño
SON 2016	71%	29%	0%
OND 2016	65%	35%	0%
NDJ 2016	60%	39%	1%
DJF 2017	54%	44%	2%
JFM 2017	44%	51%	5%
FMA 2017	34%	57%	9%
MAM 2017	28%	58%	14%
AMJ 2017	23%	59%	18%
MJJ 2017	20%	58%	22%