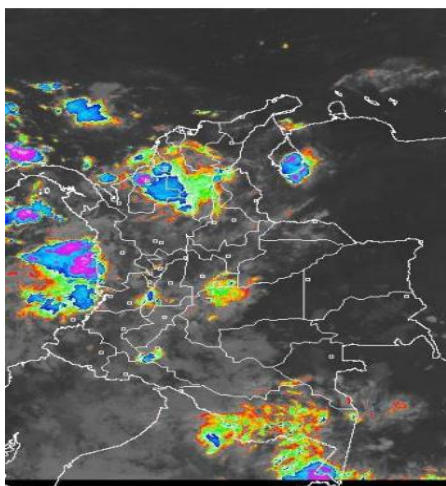


INFORME RESUMEN DIARIO HIDROMETEOROLÓGICO
GRUPO DE GESTIÓN DEL RIESGO Y CAMBIO CLIMÁTICO
SUBDIRECCIÓN DE GESTIÓN AMBIENTAL

INFORME TÉCNICO DIARIO No. 285- IDEAM ¹
OCTUBRE 11 de 2016

CONDICIONES HIDROMETEOROLÓGICAS ACTUALES:



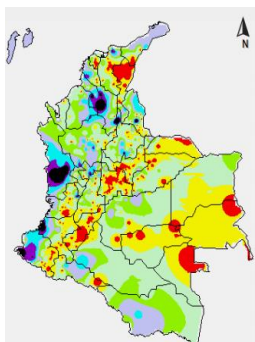
Durante las últimas 24 horas, las precipitaciones se han concentrado en sectores de las regiones Pacífica, occidente y litoral del Caribe y norte de la Andina. Una disminución de las lluvias se han observado en los llanos orientales colombianos. El pronóstico para el día de hoy se prevé que las lluvias más importantes ocurrirán en varios sectores de la región Andina, Pacífica y Caribe como también en el zonas de la Amazonia

PRONÓSTICO METEOROLÓGICO – REGION CARIBE:

MARTES. En la mañana se estima cielo mayormente cubierto con precipitaciones el sur de los departamentos de Magdalena, Bolívar, Sucre, Cesar y sectores de Córdoba. El resto de la zona con predominio de tiempo seco. En horas de la tarde se prevé cielo mayormente cubierto con lluvias en amplios sectores de la región, las de mayor intensidad en La Guajira, Magdalena, sur de Córdoba y Cesar. Lluvias de menor intensidad en Sucre y Atlántico. Probabilidad de actividad eléctrica. En horas de la noche son posibles lluvias entre ligeras y moderadas en sectores del norte y sur de Córdoba, Bolívar, Magdalena, Cesar, Sucre y La Guajira y Atlántico.

MIÉRCOLES. En horas de la mañana se pronostica cielo entre parcial a mayormente cubierto con precipitaciones en el norte de la región, las de mayor intensidad en zonas de Córdoba, Bolívar, Magdalena y La Guajira. Lluvias ligeras en el sur de Bolívar, Magdalena, Sucre y Cesar. En el resto de la región tiempo seco

MAPA DE PRECIPITACIÓN DIARIA ²



Precipitación diaria: desde las 7:00 a. m. del día lunes 10 de octubre hasta las 7:00 a. m. del día martes 11 de octubre de 2016

A continuación se relacionan los municipios donde en las últimas 24 horas se registraron precipitaciones iguales o superiores a 25.0 mm. **Sahagún (28.0).**



¹ Informe técnico diario emitido por IDEAM

² Informe técnico diario emitido por IDEAM

INFORME RESUMEN DIARIO HIDROMETEOROLÓGICO
GRUPO DE GESTIÓN DEL RIESGO Y CAMBIO CLIMÁTICO
SUBDIRECCIÓN DE GESTIÓN AMBIENTAL

ALERTAS

El IDEAM - Instituto de Hidrología, Meteorología y Estudios Ambientales, reporta **ALERTA AMARILLA** CRECIENTE SÚBITA RIO SAN JORGE Se baja la alerta debido al descenso de las últimas horas del nivel del río San Jorge monitoreado a la altura del municipio de Montelíbano, sin embargo las fuertes precipitaciones presentadas en las últimas horas pueda que produzcan nuevos ascensos. Se extiende la alerta al río San Pedro.

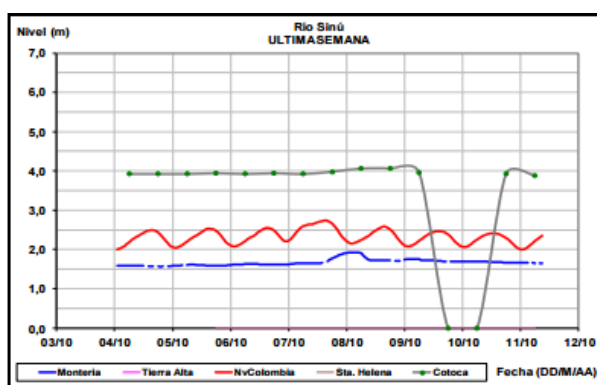
ALERTA NARANJA POR INCENDIO DE LA COBERTURA VEGETAL en los municipios de Tierralta y Valencia

ALERTA AMARILLA POR TIEMPO LLUVIOSO EN EL MAR CARIBE Durante la jornada se prevé abundante nubosidad con probabilidad de lluvias de variada intensidad en algunos casos acompañados de tormentas eléctricas y ráfagas de viento sobre el occidente del mar Caribe colombiano, incluido San Andrés y Providencia. Por lo que se recomienda a pescadores y usuarios de embarcaciones de poco calado consultar con las Capitanías de puerto para monitorear la evolución del fenómeno.

URRA I: 62.69%

INFORME HIDROLOGICO DIARIO N° 285 – IDEAM ³
OCTUBRE 11 DE 2016.

CUENCA DEL RÍO SINÚ: El nivel del río Sinú a la altura de las estaciones Nueva Colombia y Montería, mantiene ligeras fluctuaciones en el nivel, influenciado por la operación del embalse de Urrá.



INFORME HIDROLÓGICO OCTUBRE 11 DE 2016 – URRA ⁴

Hora	EMBALSE (m ³ /s)	
	Caudales descargados aguas abajo	Aportes
6	156.84	280.05
11	316.80	326.93

³ Informe hidrológico diario emitido por IDEAM

⁴ Informe de hidrología de URRA S.A. de 10 Octubre de 2016

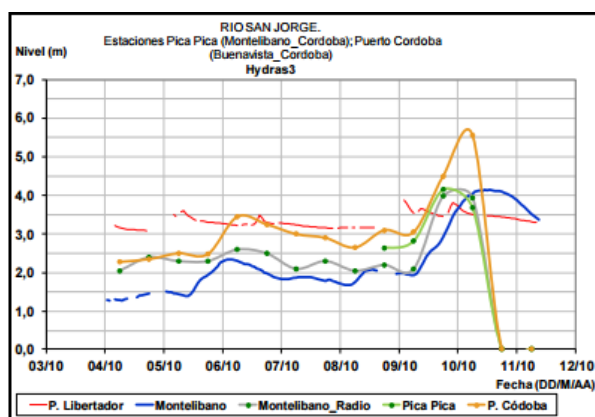
INFORME RESUMEN DIARIO HIDROMETEOROLÓGICO
GRUPO DE GESTIÓN DEL RIESGO Y CAMBIO CLIMÁTICO
SUBDIRECCIÓN DE GESTIÓN AMBIENTAL

LECTURA DE MIRA EN MONTERÍA- TX GPRS REPORTA: ⁵

FECHA	HORA	NIVEL (m)	CAUDAL M3/S
11-octubre-2016	1:00a.m.	1.66	220.17
	12:00 p.m.	1.63	216.14

CUENCA DEL RÍO SAN JORGE: Moderados incrementos de nivel en el río San Pedro, afluente en la cuenca alta del río San Jorge. Para el río San Jorge a la altura del municipio de Montelíbano en el departamento de Córdoba, se registra una tendencia de descenso en los niveles cercano a la cota amarilla.

ALERTA AMARILLA: CRECIENTE SÚBITA RIO SAN JORGE Se baja la alerta debido al descenso de las últimas horas del nivel del río San Jorge monitoreado a la altura del municipio de Montelíbano, sin embargo las fuertes precipitaciones presentadas en las últimas horas pueda que produzcan nuevos ascensos. Se extiende la alerta al río San Pedro.



LECTURA DE MIRA EN MONTELÍBANO REPORTA: ⁶

FECHA	HORA	NIVEL (m)
11-octubre -2016	1:00 a.m.	3.82
	11:00 a.m.	3.26

PRONOSTICO DE LAS CONDICIONES METEROLÓGICAS Y OCEANOGRÁFICAS ⁷:

Situación sinóptica tiempo presente del 2016-10-11

Sobre el mar Caribe se presenta el tránsito de dos ondas tropicales que ubican su eje entre Lat. 05°N y 015°N con Long. -82°W al oeste, y entre Lat. 07°N y a 15°N con

⁵ Informe estación hidrométrica IDEAM-Montería (HYDRAS 3)

⁶ Informe estación hidrométrica IDEAM-Montería (HYDRAS 3)

⁷ Boletín diario meteomarinero del Caribe. CIOH

INFORME RESUMEN DIARIO HIDROMETEOROLÓGICO
GRUPO DE GESTIÓN DEL RIESGO Y CAMBIO CLIMÁTICO
SUBDIRECCIÓN DE GESTIÓN AMBIENTAL

Long. -73°W al centro del mar Caribe, generando baja nubosidad y vientos moderados de 20 nudos.

Sobre el centro del mar Caribe colombiano se observa viento de dirección este con velocidad de 3 a 11 nudos (Fuerza 1-4). Altura del oleaje entre 0.7 y 1.2 metros (Marejada a Fuerte marejada).

PREDICCIÓN CLIMÁTICA PARA OCTUBRE- NOVIEMBRE⁸:

Climatología de la precipitación: Octubre es uno de los meses más lluvioso del año en la mayor parte de la región, los registros van aumentando de norte a sur, estando en La Guajira entre los 50 y los 150 milímetros en promedio; en los departamentos del Magdalena, Atlántico, Cesar, Bolívar y Sucre las lluvias se incrementan con valores entre los 150 y los 300 milímetros y al suroriente de la región los registros son superiores a los 300 milímetros, al igual que en la Sierra Nevada de Santa Marta y en el archipiélago de San Andrés y Providencia. Las precipitaciones disminuyen ligeramente, con relación a septiembre, en sectores del departamento de Córdoba.

Durante noviembre se observa una significativa disminución de las precipitaciones en toda la región con excepción del archipiélago de San Andrés y Providencia, en donde las lluvias se mantienen entre los 300 y 400 milímetros en promedio. Los mínimos valores se presentan principalmente en el norte de la península de La Guajira y en sectores aislados en los departamentos de Bolívar, Atlántico y Magdalena, con registros entre 50 y 100 milímetros. Los máximos volúmenes ocurren al sur de la región, en el centro de los departamentos del Cesar, Sucre y Bolívar y al norte de Antioquia y en La Sierra Nevada de Santa Marta, en donde los volúmenes de precipitación superan los 200 milímetros.

Predicción de la precipitación: En la región continental, se esperan volúmenes de lluvia alrededor de los promedios históricos para el trimestre; la probabilidad de normalidad alcanza un valor del 55% y la condición deficitaria un 29%. No obstante, en sectores del centro y norte de Magdalena, norte de Bolívar y el departamento de Atlántico, se estiman lluvias típicas para la época (46%) y ligeramente excesivas (40%).

En el archipiélago de San Andrés, Providencia y Santa Catalina, predominarían volúmenes de lluvia cercanos a los promedios históricos; la posibilidad de una condición normal presenta valores de 51% y el comportamiento deficitario (29%)

Suelos: En toda la región, para este lapso de tiempo, los suelos mantendrían condiciones de humedad ligeramente por encima de lo normal prevaleciendo estados de los suelos húmedos a muy húmedos para amplios sectores al centro de la región, especialmente entre los departamentos de Atlántico, Magdalena, Bolívar, Cesar, Sucre y Córdoba. Para el resto de la región los suelos presentarían condiciones de humedad normales prevaleciendo la condición de semihúmedos a húmedos.

Deslizamientos: La amenaza por deslizamientos de tierra se prevé moderada a alta en áreas susceptibles de la región, especialmente en sectores de los departamentos de Cesar, Magdalena y Bolívar. de la de Santa Marta y el departamento del Cesar.

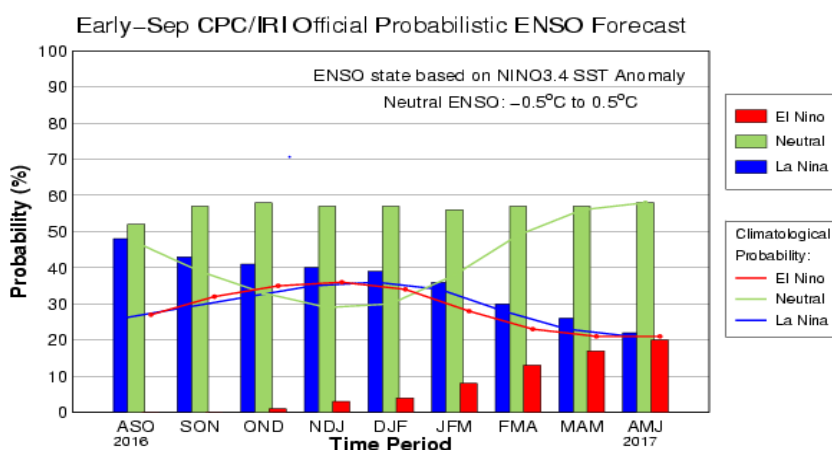
⁸ BOLETÍN DE PREDICCIÓN CLIMÁTICA Y ALERTAS para planear y decidir. Boletín N 259

INFORME RESUMEN DIARIO HIDROMETEOROLÓGICO
GRUPO DE GESTIÓN DEL RIESGO Y CAMBIO CLIMÁTICO
SUBDIRECCIÓN DE GESTIÓN AMBIENTAL

Incendios: Para la región se espera una probabilidad baja a muy baja para la ocurrencia de incendios en la cobertura vegetal.

FENOMENO DEL NIÑO Y LA NIÑA⁸:

Las condiciones de ENSO-Neutral son favorecidas levemente (entre 55-60 %) durante el otoño e invierno del Hemisferio Norte 2016-17. Y las probabilidades para que la niña se desarrolle en el mes de Septiembre es del 41%



CPC/IRI Early-Month Official ENSO Forecast Probabilities

Season	La Niña	Neutral	El Niño
JAS 2016	48%	52%	0%
ASO 2016	43%	57%	0%
SON 2016	41%	58%	1%
OND 2016	40%	57%	3%
NDJ 2016	39%	57%	4%
DJF 2016	36%	56%	8%
JFM 2017	30%	57%	13%
FMA 2017	26%	57%	17%
MAM 2017	22%	58%	20%