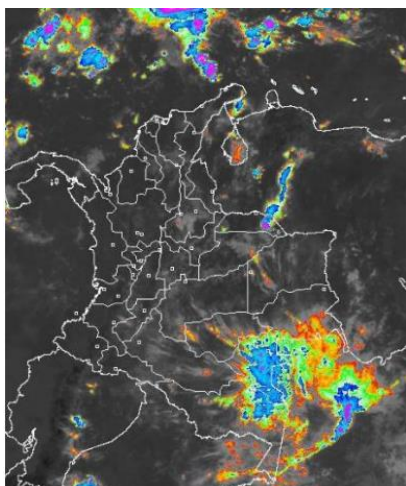


INFORME RESUMEN DIARIO HIDROMETEOROLÓGICO
GRUPO DE GESTIÓN DEL RIESGO Y CAMBIO CLIMÁTICO
SUBDIRECCIÓN DE GESTIÓN AMBIENTAL

INFORME TÉCNICO DIARIO No. 301- IDEAM ¹
OCTUBRE 27 de 2016

CONDICIONES HIDROMETEOROLÓGICAS ACTUALES



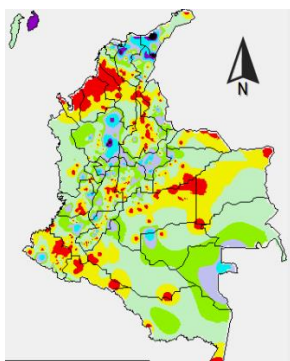
Durante la noche y madrugada se activaron las lluvias a lo largo de la región Amazónica y Orinoquia, además en la Caribe se registraron lluvias en sectores de Magdalena, Cesar, La Guajira y de menor intensidad al sur de la región. Se estima que las lluvias de mayor intensidad para el día de hoy continúen en la región Amazónica, sur y centro de la Orinoquia, norte y centro de la Andina y amplios sectores de la Caribe.

PRONÓSTICO METEOROLÓGICO – REGION CARIBE:

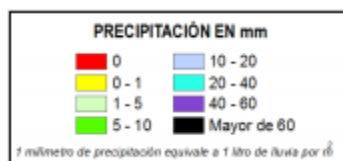
JUEVES: Para las primeras horas de la mañana, se prevé cielo entre parcial y mayormente cubierto lloviznas en sectores del sur de los departamentos de La Guajira, Cesar y de Bolívar. En la tarde se estima abundante nubosidad con lluvias en diversos sectores de la región. Las lluvias más fuertes se prevén en el norte de los departamentos de Magdalena, Cesar y Atlántico; de igual forma, lluvias en Sucre y en las estribaciones de La Sierra Nevada, centro y sur tanto de Bolívar como de Cesar; lluvias de menor intensidad en sectores de Córdoba. En la noche las lluvias se localizarán especialmente en el sur de la región sobre sectores de Bolívar y Sucre; lluvias de menor intensidad en Cesar y al norte de Magdalena.

VIERNES: Es previsto que durante la jornada se registren condiciones de cielo mayormente nublado. Las lluvias más intensas se prevén en el Sur de los departamentos de La guajira, Bolívar, Córdoba y Sucre; lluvias en amplios sectores de Cesar y norte de Magdalena y Atlántico.

MAPA DE PRECIPITACIÓN DIARIA ²



Precipitación diaria: desde las 07:00 a.m. del día miércoles 26 de octubre hasta las 07:00 a.m. del día jueves 27 de octubre de 2016.



¹ Informe técnico diario emitido por IDEAM

² Informe técnico diario emitido por IDEAM

INFORME RESUMEN DIARIO HIDROMETEOROLÓGICO
GRUPO DE GESTIÓN DEL RIESGO Y CAMBIO CLIMÁTICO
SUBDIRECCIÓN DE GESTIÓN AMBIENTAL

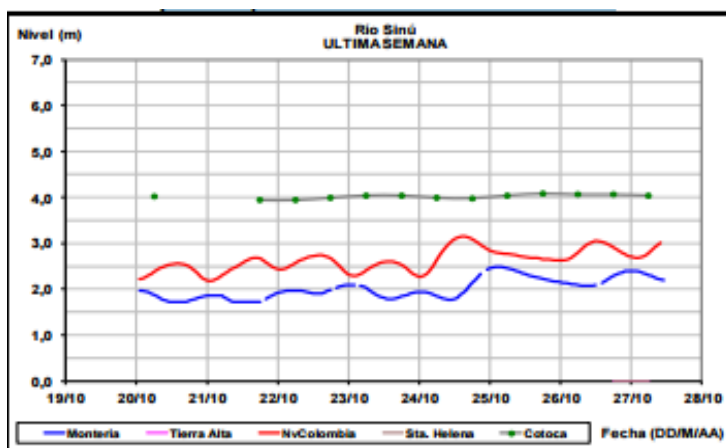
ALERTAS:

El IDEAM - Instituto de Hidrología, Meteorología y Estudios Ambientales, reporta. **ALERTA AMARILLA** POR TIEMPO LLUVIOSO A mediados de la jornada se prevén condiciones lluviosas, incluso con rachas de viento y actividad eléctrica, en sectores del mar Caribe colombiano, especialmente en alta mar y en algunos sectores del litoral. Por tanto, se advierte a pescadores y usuarios de embarcaciones de poco calado consultar con las Capitanías de puerto antes de zarpar.

URRA I: 76.47%

INFORME HIDROLOGICO DIARIO N° 301 – IDEAM ³
OCTUBRE 27 DE 2016.

CUENCA DEL RÍO SINÚ: A la altura de las estaciones Nueva Colombia y Montería, el nivel del río Sinú mantiene ligeras fluctuaciones, influenciado por la operación del embalse de Urrá.



INFORME HIDROLÓGICO OCTUBRE 27 DE 2016 – URRA ⁴

Hora	EMBALSE (m³/s)	
	Caudales descargados aguas abajo	Aportes
6	316.94	281.04
11	317.13	273.35

³ Informe hidrológico diario emitido por IDEAM

⁴ Informe de hidrología de URRA S.A. de 27 Octubre de 2016

INFORME RESUMEN DIARIO HIDROMETEOROLÓGICO

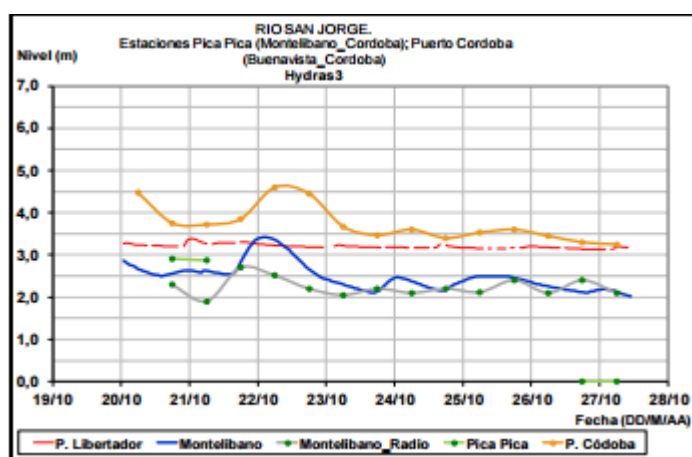
GRUPO DE GESTIÓN DEL RIESGO Y CAMBIO CLIMÁTICO

SUBDIRECCIÓN DE GESTIÓN AMBIENTAL

LECTURA DE MIRA EN MONTERÍA- TX GPRS REPORTA: ⁵

FECHA	HORA	NIVEL (m)	CAUDAL M3/S
27-octubre-2016	1:00a.m.	2.40	327,23
	4:00 p.m.	2.25	304,40

CUENCA DEL RÍO SAN JORGE: Moderadas variaciones de nivel en el río San Jorge especialmente en sectores de la cuenca media y baja, en las poblaciones de Montelíbano, Pica Pica y Puerto Cordoba.



LECTURA DE MIRA EN MONTELÍBANO REPORTA: ⁶

FECHA	HORA	NIVEL (m)
27-octubre -2016	1:00 a.m.	2.40
	4:00 p.m.	2.25

PRONOSTICO DE LAS CONDICIONES METEROLÓGICAS Y OCEANOGRÁFICAS ⁷:

Pronóstico para el 2016-10-27

Día: Área Noroeste del Mar Caribe, viento de dirección este-noreste rolando a dirección este-sureste en horas de la tarde, con velocidad de 14 a 20 nudos (Fuerza 4-5). Altura del oleaje oscilara entre 1.4 y 1.9 metros (Fuerte marejada).

Área Suroeste del Mar Caribe, viento de dirección variable con velocidad de 03 a 12 nudos (Fuerza 1-4). Altura del oleaje oscilara entre 0.8 y 1.1 metros (Marejada).

⁵ Informe estación hidrométrica IDEAM-Montería (HYDRAS 3)

⁶ Informe estación hidrométrica IDEAM-Montería (HYDRAS 3)

⁷ Boletín diario meteomarinero del Caribe. CIOH

**INFORME RESUMEN DIARIO HIDROMETEOROLÓGICO
GRUPO DE GESTIÓN DEL RIESGO Y CAMBIO CLIMÁTICO
SUBDIRECCIÓN DE GESTIÓN AMBIENTAL**

Al Noreste del Mar Caribe, Viento de dirección este-noreste rolando a dirección este-sureste en la tarde, con velocidad de 09 a 12 nudos (Fuerza 3-4). Altura del oleaje oscilará entre 0.7 y 1.0 metros (Marejada).

Al Sureste del Mar Caribe, viento de dirección este, con velocidad de 06 a 11 nudos (Fuerza 2-4). Altura del oleaje oscilara entre 0.8 y 1.0 metros (Marejada).

REDICCIÓN CLIMÁTICA PARA OCTUBRE- NOVIEMBRE⁸:

Climatología de la precipitación: Octubre es uno de los meses más lluvioso del año en la mayor parte de la región, los registros van aumentando de norte a sur, estando en La Guajira entre los 50 y los 150 milímetros en promedio; en los departamentos del Magdalena, Atlántico, Cesar, Bolívar y Sucre las lluvias se incrementan con valores entre los 150 y los 300 milímetros y al suroriente de la región los registros son superiores a los 300 milímetros, al igual que en la Sierra Nevada de Santa Marta y en el archipiélago de San Andrés y Providencia. Las precipitaciones disminuyen ligeramente, con relación a septiembre, en sectores del departamento de Córdoba.

Durante noviembre se observa una significativa disminución de las precipitaciones en toda la región con excepción del archipiélago de San Andrés y Providencia, en donde las lluvias se mantienen entre los 300 y 400 milímetros en promedio. Los mínimos valores se presentan principalmente en el norte de la península de La Guajira y en sectores aislados en los departamentos de Bolívar, Atlántico y Magdalena, con registros entre 50 y 100 milímetros. Los máximos volúmenes ocurren al sur de la región, en el centro de los departamentos del Cesar, Sucre y Bolívar y al norte de Antioquia y en La Sierra Nevada de Santa Marta, en donde los volúmenes de precipitación superan los 200 milímetros.

Predicción de la precipitación: En la región continental, se esperan volúmenes de lluvia alrededor de los promedios históricos para el trimestre; la probabilidad de normalidad alcanza un valor del 55% y la condición deficitaria un 29%. No obstante, en sectores del centro y norte de Magdalena, norte de Bolívar y el departamento de Atlántico, se estiman lluvias típicas para la época (46%) y ligeramente excesivas (40%).

En el archipiélago de San Andrés, Providencia y Santa Catalina, predominarían volúmenes de lluvia cercanos a los promedios históricos; la posibilidad de una condición normal presenta valores de 51% y el comportamiento deficitario (29%)

Suelos: En toda la región, para este lapso de tiempo, los suelos mantendrían condiciones de humedad ligeramente por encima de lo normal prevaleciendo estados de los suelos húmedos a muy húmedos para amplios sectores al centro de la región, especialmente entre los departamentos de Atlántico, Magdalena, Bolívar, Cesar, Sucre y Córdoba. Para el resto de la región los suelos presentarían condiciones de humedad normales prevaleciendo la condición de semihúmedos a húmedos.

Deslizamientos: La amenaza por deslizamientos de tierra se prevé moderada a alta en áreas susceptibles de la región, especialmente en sectores de los departamentos de Cesar, Magdalena y Bolívar. de la de Santa Marta y el departamento del Cesar.

⁸ BOLETÍN DE PREDICCIÓN CLIMÁTICA Y ALERTAS para planear y decidir. Boletín N 259

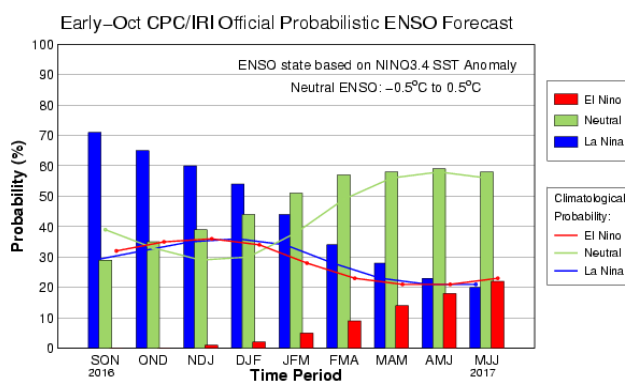
INFORME RESUMEN DIARIO HIDROMETEOROLÓGICO
GRUPO DE GESTIÓN DEL RIESGO Y CAMBIO CLIMÁTICO
SUBDIRECCIÓN DE GESTIÓN AMBIENTAL

Incendios: Para la región se espera una probabilidad baja a muy baja para la ocurrencia de incendios en la cobertura vegetal.

FENOMENO DEL NIÑO Y LA NIÑA⁹:

Se observaron condiciones de ENSO-Neutral durante el mes de septiembre, con anomalías negativas en las temperaturas en la superficie del mar (SSTs, por sus siglas en inglés) expandiéndose a través del este del Océano Pacífico ecuatorial temprano en el mes de octubre. Todas las regiones de El Niño se enfriaron considerablemente tarde en el mes de septiembre y temprano en octubre, con los últimos valores semanales del índice de El Niño-3.4 a -0.9°C . Las temperaturas anómalas en la subsuperficie también bajaron para finales de septiembre, reflejando el fortalecimiento de las temperaturas por debajo del promedio en las aguas profundas en el este-central del Pacífico ecuatorial.

Los promedios del multi-modelo favorecen condiciones de La Niña-Neutral (promedio de 3-meses del índice del Niño-3.4 menor o igual a -0.5°C) persistiendo durante el otoño del Hemisferio Norte, continuando hasta el invierno. Debido al enfriamiento reciente en la región de El Niño-3.4 y las señales renovadas del acoplamiento atmosférico, el consenso de los pronosticadores favorece la formación de La Niña débil a corto plazo, tornándose más incierto el pronóstico de que La Niña persista a través del invierno. En resumen, La Niña es favorecida de que se desarrolle (~70% de probabilidad) durante el otoño del 2016 del hemisferio norte y levemente favorecido para que persista (~55% de probabilidad) durante el invierno del 2016-17



Season	La Niña	Neutral	El Niño
SON 2016	71%	29%	0%
OND 2016	65%	35%	0%
NDJ 2016	60%	39%	1%
DJF 2017	54%	44%	2%
JFM 2017	44%	51%	5%
FMA 2017	34%	57%	9%
MAM 2017	28%	58%	14%
AMJ 2017	23%	59%	18%
MJJ 2017	20%	58%	22%

⁹ EL NIÑO/OSCILACIÓN DEL SUR (ENSO, por sus siglas en inglés) DISCUSIÓN DIAGNÓSTICA 13 de octubre. NOAA