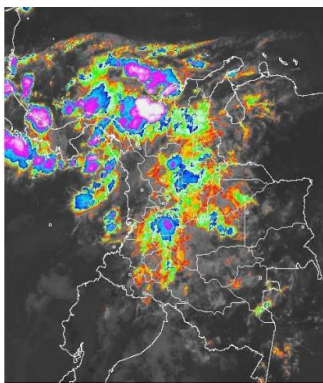


**INFORME RESUMEN DIARIO HIDROMETEOROLÓGICO**
  
**GRUPO DE GESTIÓN DEL RIESGO Y CAMBIO CLIMÁTICO**
  
**SUBDIRECCIÓN DE GESTIÓN AMBIENTAL**

**INFORME TÉCNICO DIARIO No. 286- IDEAM <sup>1</sup>**
  
**OCTUBRE 12 de 2016**

**CONDICIONES HIDROMETEOROLÓGICAS ACTUALES:**



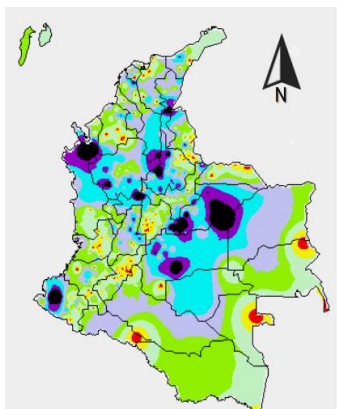
El día de ayer se presentó un importante aumento de las precipitaciones en el país, concentrándose los mayores volúmenes de lluvia en gran parte de la Orinoquía, norte de la región Andina, norte y sur de la Pacífica. En las últimas horas se ha registrado abundante nubosidad con lluvias persistentes y de variada intensidad en gran parte de la región Caribe y Andina. Se espera que continúen las precipitaciones en la región Caribe y norte de la Andina; esto debido a la influencia indirecta del huracán NICOLE

**PRONÓSTICO METEOROLÓGICO – REGION CARIBE:**

**MIÉRCOLES:** En horas de la mañana se espera cielo mayormente cubierto a lo largo de la región, se estiman lluvias en Bolívar, Cesar, Magdalena y sur de Córdoba, de menor intensidad en Atlántico y La Guajira. Actividad eléctrica en los momentos de lluvia intensa. En horas de la tarde las lluvias más intensas se prevén al sur de La Guajira, Cesar y sur de Córdoba. Lluvias de menor intensidad en sectores de Magdalena, Bolívar, Atlántico y Sucre. En horas de la noche, lluvias sectorizadas en el sur de La Guajira, Córdoba, Sucre, norte de Cesar; lluvias de menor intensidad en Magdalena y sur de Bolívar.

**JUEVES:** En horas de la mañana se espera cielo entre parcial a mayormente cubierto con lluvias en zonas de Bolívar, La Guajira, zonas dispersas del Atlántico, sectores del norte de Magdalena, Sucre y sur de Córdoba. En horas de la tarde y la noche se estiman lluvias de variada intensidad en sectores del norte y sur de Bolívar, Magdalena y Cesar, al igual, en zonas del sur de Córdoba, Sucre y La Guajira. No se descartan lloviznas dispersas en Atlántico

**MAPA DE PRECIPITACIÓN DIARIA <sup>2</sup>**



**Precipitación diaria:** desde las 07:00 a.m. del día martes 11 de octubre hasta las 07:00 a.m. del día miércoles 12 de octubre de 2016..



<sup>1</sup> Informe técnico diario emitido por IDEAM

<sup>2</sup> Informe técnico diario emitido por IDEAM

**INFORME RESUMEN DIARIO HIDROMETEOROLÓGICO**  
**GRUPO DE GESTIÓN DEL RIESGO Y CAMBIO CLIMÁTICO**  
**SUBDIRECCIÓN DE GESTIÓN AMBIENTAL**

**ALERTAS**

El IDEAM - Instituto de Hidrología, Meteorología y Estudios Ambientales, reporta ALERTA NARANJA POR AMENAZA DE DESLIZAMIENTO en el municipio de Sahagún

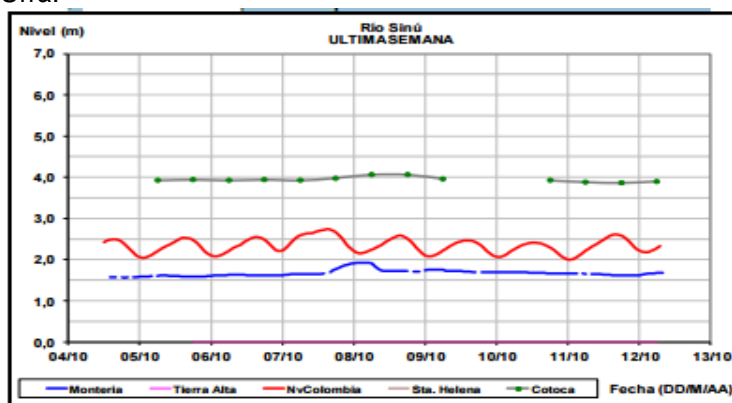
**ALERTA AMARILLA** POR TIEMPO LLUVIOSO Durante la jornada se prevé abundante nubosidad con probabilidad de lluvias fuertes en algunos casos acompañados de tormentas eléctricas y ráfagas de viento sobre el centro y occidente del mar Caribe colombiano, incluido San Andrés y Providencia. Por lo que se recomienda a pescadores y usuarios de embarcaciones de poco calado consultar con las Capitanías de puerto para monitorear la evolución del fenómeno.

**ALERTA AMARILLA** POR PLEAMAR Desde el día de mañana y hasta el próximo viernes 22 de Octubre se espera una pleamar astronómica en la parte occidental del mar Caribe al igual que en el área del archipiélago de San Andrés y Providencia y Santa Catalina. Por lo que se recomienda a pescadores y usuarios de embarcaciones de poco calado consultar con las Capitanías de puerto para monitorear la evolución del fenómeno.

**URRA I: 62.56%**

**INFORME HIDROLOGICO DIARIO N° 286 – IDEAM <sup>3</sup>**  
**OCTUBRE 12 DE 2016.**

**CUENCA DEL RÍO SINÚ:** El nivel del río Sinú a la altura de las estaciones Nueva Colombia y Montería, mantiene ligeras fluctuaciones en el nivel, influenciado por la operación del embalse de Urrá.



**INFORME HIDROLÓGICO OCTUBRE 12 DE 2016 – URRA <sup>4</sup>**

Hora	EMBALSE (m³/s)	
	Caudales descargados aguas abajo	Aportes
6	157.96	852.00
11	319.30	801.61

<sup>3</sup> Informe hidrológico diario emitido por IDEAM

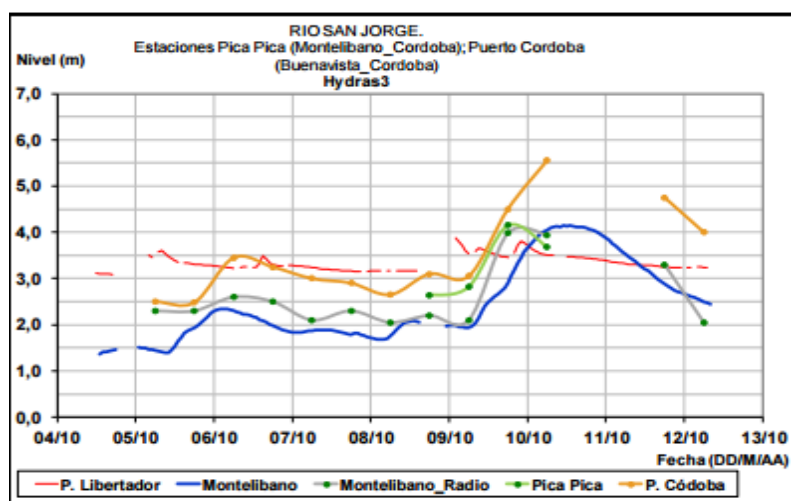
<sup>4</sup> Informe de hidrología de URRA S.A. de 12 Octubre de 2016

**INFORME RESUMEN DIARIO HIDROMETEOROLÓGICO**
  
**GRUPO DE GESTIÓN DEL RIESGO Y CAMBIO CLIMÁTICO**
  
**SUBDIRECCIÓN DE GESTIÓN AMBIENTAL**

**LECTURA DE MIRA EN MONTERÍA- TX GPRS REPORTA: <sup>5</sup>**

FECHA	HORA	NIVEL (m)	CAUDAL M3/S
12-octubre-2016	1:00a.m.	1.63	216.14
	2:00 p.m.	1.67	221.52

**CUENCA DEL RÍO SAN JORGE:** Descenso del nivel en el río San Pedro, afluente en la cuenca alta del río San Jorge. Para el río San Jorge a la altura del municipio de Montelíbano en el departamento de Córdoba, se registra una tendencia de descenso en los niveles



**LECTURA DE MIRA EN MONTELÍBANO REPORTA: <sup>6</sup>**

FECHA	HORA	NIVEL (m)
12-octubre -2016	1:00 a.m.	2.64
	2:00 p.m.	2.28

**PRONOSTICO DE LAS CONDICIONES METEROLÓGICAS Y OCEANOGRÁFICAS <sup>7</sup>:**

**Pronóstico para el 2016-10-12**

**Día: Área Noroeste del Mar Caribe,** viento de dirección este con velocidad de 6 a 11 nudos (Fuerza 2-4). Altura del oleaje entre 0.7 y 1.3 metros (Marejada a Fuerte Marejada). Lluvias ligeras.

<sup>5</sup> Informe estación hidrométrica IDEAM-Montería (HYDRAS 3)

<sup>6</sup> Informe estación hidrométrica IDEAM-Montería (HYDRAS 3)

<sup>7</sup> Boletín diario meteomarinero del Caribe. CIOH

**INFORME RESUMEN DIARIO HIDROMETEOROLÓGICO  
GRUPO DE GESTIÓN DEL RIESGO Y CAMBIO CLIMÁTICO  
SUBDIRECCIÓN DE GESTIÓN AMBIENTAL**

**Área Suroeste del Mar Caribe**, viento de dirección noreste con velocidad de 1 a 8 nudos (Fuerza 1-3). Altura del oleaje entre 0.5 y 1.0 metros (Marejadilla a marejada).

**Al noreste del Mar Caribe**, viento de dirección este con velocidad de 8 a 15 nudos (Fuerza 3-4). Altura del oleaje entre 1.1 y 1.7 metros (Marejada a Fuerte Marejada).

**Al sureste del Mar Caribe**, viento de dirección este con velocidad de 10 a 16 nudos (Fuerza 3-4). Altura del oleaje entre 1.0 y 1.6 metros (Marejada a Fuerte Marejada). Lluvias ligeras.

## PREDICCIÓN CLIMÁTICA PARA OCTUBRE- NOVIEMBRE<sup>8</sup>:

**Climatología de la precipitación:** Octubre es uno de los meses más lluvioso del año en la mayor parte de la región, los registros van aumentando de norte a sur, estando en La Guajira entre los 50 y los 150 milímetros en promedio; en los departamentos del Magdalena, Atlántico, Cesar, Bolívar y Sucre las lluvias se incrementan con valores entre los 150 y los 300 milímetros y al suroriente de la región los registros son superiores a los 300 milímetros, al igual que en la Sierra Nevada de Santa Marta y en el archipiélago de San Andrés y Providencia. Las precipitaciones disminuyen ligeramente, con relación a septiembre, en sectores del departamento de Córdoba.

Durante noviembre se observa una significativa disminución de las precipitaciones en toda la región con excepción del archipiélago de San Andrés y Providencia, en donde las lluvias se mantienen entre los 300 y 400 milímetros en promedio. Los mínimos valores se presentan principalmente en el norte de la península de La Guajira y en sectores aislados en los departamentos de Bolívar, Atlántico y Magdalena, con registros entre 50 y 100 milímetros. Los máximos volúmenes ocurren al sur de la región, en el centro de los departamentos del Cesar, Sucre y Bolívar y al norte de Antioquia y en La Sierra Nevada de Santa Marta, en donde los volúmenes de precipitación superan los 200 milímetros.

**Predicción de la precipitación:** En la región continental, se esperan volúmenes de lluvia alrededor de los promedios históricos para el trimestre; la probabilidad de normalidad alcanza un valor del 55% y la condición deficitaria un 29%. No obstante, en sectores del centro y norte de Magdalena, norte de Bolívar y el departamento de Atlántico, se estiman lluvias típicas para la época (46%) y ligeramente excesivas (40%).

En el archipiélago de San Andrés, Providencia y Santa Catalina, predominarían volúmenes de lluvia cercanos a los promedios históricos; la posibilidad de una condición normal presenta valores de 51% y el comportamiento deficitario (29%)

**Suelos:** En toda la región, para este lapso de tiempo, los suelos mantendrían condiciones de humedad ligeramente por encima de lo normal prevaleciendo estados de los suelos húmedos a muy húmedos para amplios sectores al centro de la región, especialmente entre los departamentos de Atlántico, Magdalena, Bolívar, Cesar, Sucre y Córdoba. Para el resto de la región los suelos presentarían condiciones de humedad normales prevaleciendo la condición de semihúmedos a húmedos.

**Deslizamientos:** La amenaza por deslizamientos de tierra se prevé moderada a alta en áreas susceptibles de la región, especialmente en sectores de los departamentos de Cesar, Magdalena y Bolívar. de la de Santa Marta y el departamento del Cesar.

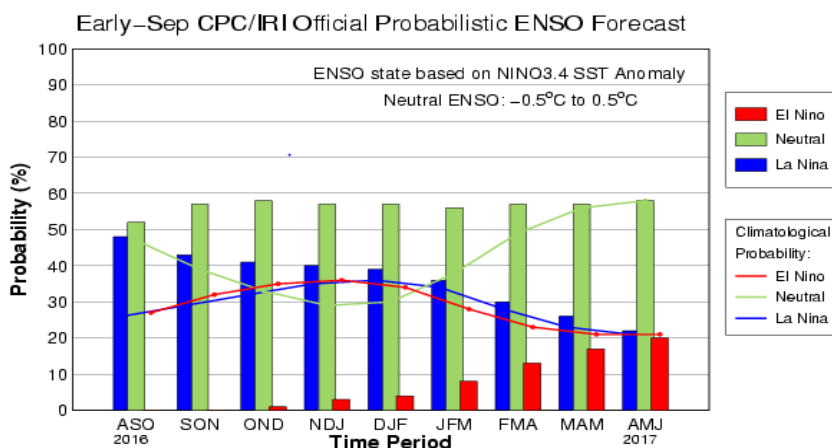
<sup>8</sup> BOLETÍN DE PREDICCIÓN CLIMÁTICA Y ALERTAS para planear y decidir. Boletín N 259

**INFORME RESUMEN DIARIO HIDROMETEOROLÓGICO**  
**GRUPO DE GESTIÓN DEL RIESGO Y CAMBIO CLIMÁTICO**  
**SUBDIRECCIÓN DE GESTIÓN AMBIENTAL**

**Incendios:** Para la región se espera una probabilidad baja a muy baja para la ocurrencia de incendios en la cobertura vegetal.

**FENOMENO DEL NIÑO Y LA NIÑA<sup>9</sup>:**

Las condiciones de ENSO-Neutral son favorecidas levemente (entre 55-60 %) durante el otoño e invierno del Hemisferio Norte 2016-17. Y las probabilidades para que la niña se desarrolle en el mes de Septiembre es del 41%



CPC/IRI Early-Month Official ENSO Forecast Probabilities

Season	La Niña	Neutral	El Niño
JAS 2016	48%	52%	0%
ASO 2016	43%	57%	0%
SON 2016	41%	58%	1%
OND 2016	40%	57%	3%
NDJ 2016	39%	57%	4%
DJF 2016	36%	56%	8%
JFM 2017	30%	57%	13%
FMA 2017	26%	57%	17%
MAM 2017	22%	58%	20%

<sup>9</sup> ENSO: Recent Evolution, Current Status and Predictions. NOAA