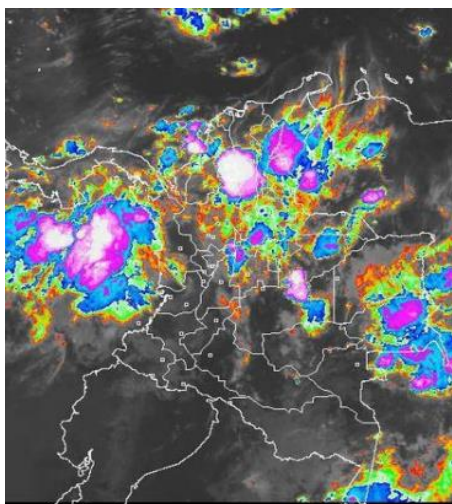


INFORME RESUMEN DIARIO HIDROMETEOROLÓGICO
GRUPO DE GESTIÓN DEL RIESGO Y CAMBIO CLIMÁTICO
SUBDIRECCIÓN DE GESTIÓN AMBIENTAL

INFORME TÉCNICO DIARIO No. 281- IDEAM ¹
OCTUBRE 07 de 2016

CONDICIONES HIDROMETEOROLÓGICAS ACTUALES:



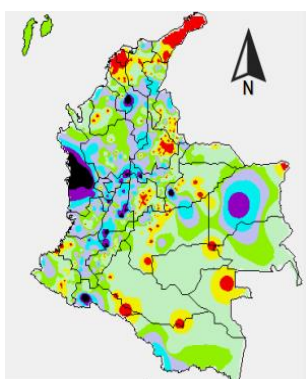
Durante la mañana se presentó abundante nubosidad en gran parte del territorio colombiano; lluvias de variada intensidad se presentaron, especialmente, sobre las regiones Caribe, Andina y Orinoquia. Asimismo, lluvias con tormentas eléctricas se concentraron sobre sectores de Córdoba, Bolívar, Cesar, Antioquia, Sucre y Santanderes. El pronóstico indica que para horas de la tarde y noche se presenten lluvias de variada intensidad con probabilidad de actividad eléctrica sobre sectores de las regiones Pacífica, centro y sur de la Andina, Caribe y Orinoquia.

PRONÓSTICO METEOROLÓGICO – REGION CARIBE:

VIERNES: En la mañana se prevé cielo entre parcial a mayormente cubierto con lluvias fuertes con actividad eléctrica sobre el sur de Bolívar, Sucre, norte de Córdoba y zonas de Cesar; lluvias menos fuertes sectores de Magdalena y La Guajira. En la tarde se espera cielo mayormente cubierto sobre gran parte de la región con precipitaciones de variada intensidad sobre Cesar, Atlántico, Bolívar, Magdalena, zonas de Sucre y Córdoba. Probabilidad de actividad eléctrica; lluvias menos fuertes al sur de la Guajira. En la noche se espera cielo parcialmente cubierto con precipitaciones sobre el sur de Bolívar, norte de Magdalena y Cesar; lluvias menos fuertes sobre Córdoba y Sucre.

SÁBADO: Se esperan lluvias de moderadas a fuertes en las inmediaciones de la sierra Nevada de Santa Marta, Sur de Bolívar, Córdoba, sectores de Sucre y Urabá. Probabilidad de actividad eléctrica

MAPA DE PRECIPITACIÓN DIARIA ²



Precipitación diaria: desde las 07:00 a.m. del día Jueves 06 de octubre hasta las 07:00 a.m. del día Viernes 07 de octubre de 2016.

A continuación se relacionan los municipios donde en las últimas 24 horas se registraron precipitaciones iguales o superiores a 35.0 mm. Puerto Escondido (42,0)



¹ Informe técnico diario emitido por IDEAM

² Informe técnico diario emitido por IDEAM

INFORME RESUMEN DIARIO HIDROMETEOROLÓGICO
GRUPO DE GESTIÓN DEL RIESGO Y CAMBIO CLIMÁTICO
SUBDIRECCIÓN DE GESTIÓN AMBIENTAL

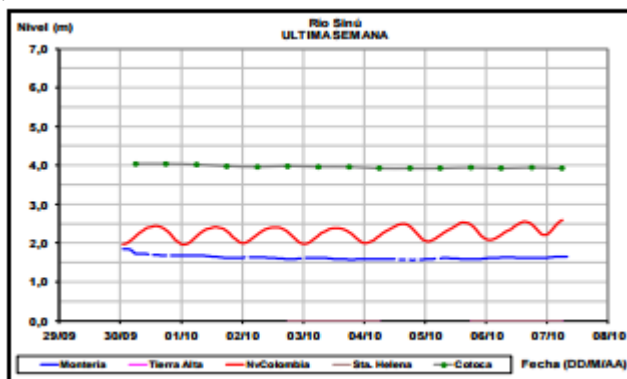
ALERTAS

El IDEAM - Instituto de Hidrología, Meteorología y Estudios Ambientales, reporta **ALERTA AMARILLA** POR TIEMPO LLUVIOSO Durante la jornada se estiman precipitaciones de moderadas a fuertes, incluso con presencia de actividad eléctrica en gran parte del occidente del Mar Caribe Nacional. Por lo tanto, recomendamos a los habitantes costeros, turistas y usuarios de barcos de poco calado tener las precauciones necesarias y consultar con las Capitanías de puerto antes de zarpar en zonas de inminente tempestad.

URRA I: 62.40%

INFORME HIDROLOGICO DIARIO N° 281 – IDEAM ³
OCTUBRE 07 DE 2016.

CUENCA DEL RÍO SINÚ: El nivel del río Sinú a la altura de las estaciones Nueva Colombia y Montería, mantiene ligeras fluctuaciones en el nivel, influenciado por la operación del embalse de Urra.



INFORME HIDROLÓGICO OCTUBRE 07 DE 2016 – URRRA ⁴

Hora	EMBALSE (m ³ /s)	
	Caudales descargados aguas abajo	Aportes
6	158.18	262.31
11	319.61	243.22

LECTURA DE MIRA EN MONTERÍA- TX GPRS REPORTA: ⁵

FECHA	HORA	NIVEL (m)	CAUDAL M3/S
07-octubre-2016	1:00a.m.	1.63	216,14
	2:00 p.m.	1.66	220,17

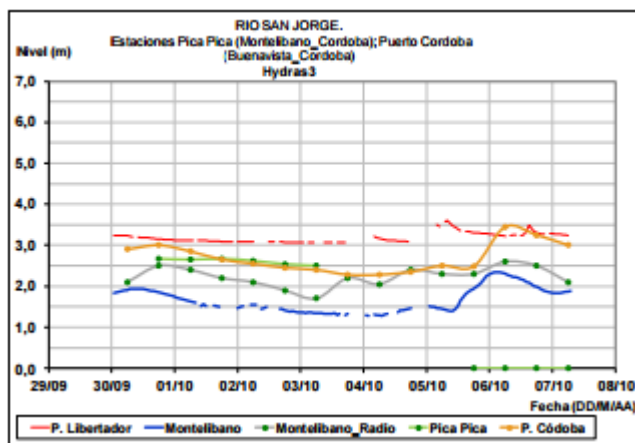
³ Informe hidrológico diario emitido por IDEAM

⁴ Informe de hidrología de URRRA S.A. de 07 Octubre de 2016

⁵ Informe estación hidrométrica IDEAM-Montería (HYDRAS 3)

INFORME RESUMEN DIARIO HIDROMETEOROLÓGICO
GRUPO DE GESTIÓN DEL RIESGO Y CAMBIO CLIMÁTICO
SUBDIRECCIÓN DE GESTIÓN AMBIENTAL

CUENCA DEL RÍO SAN JORGE: El nivel del río San Pedro, afluente en la cuenca alta del río San Jorge, registra comportamiento estable. Aguas abajo en el río San Jorge a la altura del municipio de Montelíbano en el departamento de Córdoba, se registran leves fluctuaciones dentro de un rango estable.



LECTURA DE MIRA EN MONTELÍBANO REPORTA: ⁶

FECHA	HORA	NIVEL (m)
07-octubre -2016	1:00 a.m.	1.84
	2:00 p.m.	1.85

PRONOSTICO DE LAS CONDICIONES METEROLÓGICAS Y OCEANOGRÁFICAS ⁷:

Situación sinoptica tiempo presente del 2016-10-07

Sobre el este del mar Caribe se observa el tránsito de una onda tropical, que ubica su eje en Long. 063°W entre Lat. 010°N y 018°N, generando baja nubosidad y vientos moderados de 20 nudos.

Se encuentra una baja presión de 1008 Mb, que se ubica al sur del departamento de Bolívar.

Sobre el mar Caribe se evidencia viento en dirección del este con velocidad entre 12 y 18 nudos (Fuerza 4-5). Altura del oleaje entre 0.5 y 1.6 metros (Marejadilla a Fuerte marejada), especialmente sobre el centro del mar Caribe colombiano.

⁶ Informe estación hidrométrica IDEAM-Montería (HYDRAS 3)

⁷ Boletín diario meteomarinero del Caribe. CIOH

INFORME RESUMEN DIARIO HIDROMETEOROLÓGICO
GRUPO DE GESTIÓN DEL RIESGO Y CAMBIO CLIMÁTICO
SUBDIRECCIÓN DE GESTIÓN AMBIENTAL

PREDICCIÓN CLIMÁTICA PARA OCTUBRE- NOVIEMBRE⁸:

Climatología de la precipitación: Octubre es uno de los meses más lluvioso del año en la mayor parte de la región, los registros van aumentando de norte a sur, estando en La Guajira entre los 50 y los 150 milímetros en promedio; en los departamentos del Magdalena, Atlántico, Cesar, Bolívar y Sucre las lluvias se incrementan con valores entre los 150 y los 300 milímetros y al suroriente de la región los registros son superiores a los 300 milímetros, al igual que en la Sierra Nevada de Santa Marta y en el archipiélago de San Andrés y Providencia. Las precipitaciones disminuyen ligeramente, con relación a septiembre, en sectores del departamento de Córdoba.

Durante noviembre se observa una significativa disminución de las precipitaciones en toda la región con excepción del archipiélago de San Andrés y Providencia, en donde las lluvias se mantienen entre los 300 y 400 milímetros en promedio. Los mínimos valores se presentan principalmente en el norte de la península de La Guajira y en sectores aislados en los departamentos de Bolívar, Atlántico y Magdalena, con registros entre 50 y 100 milímetros. Los máximos volúmenes ocurren al sur de la región, en el centro de los departamentos del Cesar, Sucre y Bolívar y al norte de Antioquia y en La Sierra Nevada de Santa Marta, en donde los volúmenes de precipitación superan los 200 milímetros.

Predicción de la precipitación: En la región continental, se esperan volúmenes de lluvia alrededor de los promedios históricos para el trimestre; la probabilidad de normalidad alcanza un valor del 55% y la condición deficitaria un 29%. No obstante, en sectores del centro y norte de Magdalena, norte de Bolívar y el departamento de Atlántico, se estiman lluvias típicas para la época (46%) y ligeramente excesivas (40%).

En el archipiélago de San Andrés, Providencia y Santa Catalina, predominarían volúmenes de lluvia cercanos a los promedios históricos; la posibilidad de una condición normal presenta valores de 51% y el comportamiento deficitario (29%)

Suelos: En toda la región, para este lapso de tiempo, los suelos mantendrían condiciones de humedad ligeramente por encima de lo normal prevaleciendo estados de los suelos húmedos a muy húmedos para amplios sectores al centro de la región, especialmente entre los departamentos de Atlántico, Magdalena, Bolívar, Cesar, Sucre y Córdoba. Para el resto de la región los suelos presentarían condiciones de humedad normales prevaleciendo la condición de semihúmedos a húmedos.

Deslizamientos: La amenaza por deslizamientos de tierra se prevé moderada a alta en áreas susceptibles de la región, especialmente en sectores de los departamentos de Cesar, Magdalena y Bolívar. de la de Santa Marta y el departamento del Cesar.

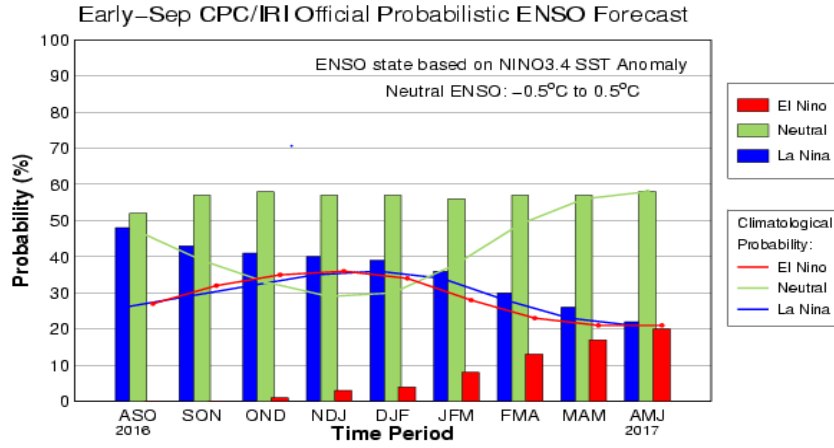
Incendios: Para la región se espera una probabilidad baja a muy baja para la ocurrencia de incendios en la cobertura vegetal.

FENOMENO DEL NIÑO Y LA NIÑA⁸:

Las condiciones de ENSO-Neutral son favorecidas levemente (entre 55-60 %) durante el otoño e invierno del Hemisferio Norte 2016-17. Y las probabilidades para que la niña se desarrolle en el mes de Septiembre es del 41%

⁸ BOLETÍN DE PREDICCIÓN CLIMÁTICA Y ALERTAS para planear y decidir. Boletín N 259

INFORME RESUMEN DIARIO HIDROMETEOROLÓGICO
GRUPO DE GESTIÓN DEL RIESGO Y CAMBIO CLIMÁTICO
SUBDIRECCIÓN DE GESTIÓN AMBIENTAL



CPC/IRI Early-Month Official ENSO Forecast Probabilities

Season	La Niña	Neutral	El Niño
JAS 2016	48%	52%	0%
ASO 2016	43%	57%	0%
SON 2016	41%	58%	1%
OND 2016	40%	57%	3%
NDJ 2016	39%	57%	4%
DJF 2016	36%	56%	8%
JFM 2017	30%	57%	13%
FMA 2017	26%	57%	17%
MAM 2017	22%	58%	20%