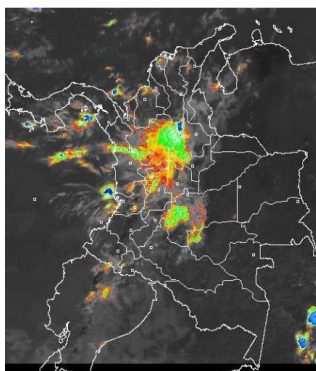


INFORME RESUMEN DIARIO HIDROMETEOROLÓGICO
GRUPO DE GESTIÓN DEL RIESGO Y CAMBIO CLIMÁTICO
SUBDIRECCIÓN DE GESTIÓN AMBIENTAL

INFORME TÉCNICO DIARIO No. 279– IDEAM ¹
OCTUBRE 05 de 2016

CONDICIONES HIDROMETEOROLÓGICAS ACTUALES:



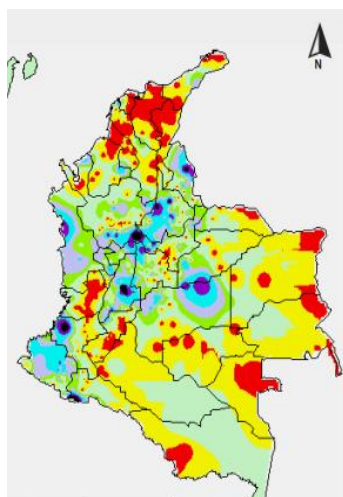
En las últimas horas se han dado lluvias con actividad eléctrica en zonas del occidente de Cundinamarca, Boyacá, norte de Tolima, oriente de Caldas y Antioquia, al igual que en Santander. Precipitaciones menos intensas en el occidente de Meta y de Casanare. Para el día de hoy, se estima que se sigan registrando las lluvias de mayor volumen y con posibilidad de descargas eléctricas; en el centro y norte de la región Andina y Pacífica; occidente y centro de la Caribe y en el piedemonte de la cordillera oriental

PRONÓSTICO METEOROLÓGICO – REGION CARIBE:

MIÉRCOLES. En horas de la mañana se prevé cielo mayormente cubierto con lluvias entre ligeras y moderadas en zonas del sur de Bolívar, Sucre, sur del Cesar y de Córdoba. En horas de la tarde son estimadas lluvias en el sur de Córdoba y Bolívar, de menor intensidad en el norte Magdalena y Cesar y sectores de La Guajira. No se descarta actividad eléctrica. En la noche se estiman condiciones nubosas con precipitaciones en el norte de Córdoba y Sucre, lluvias menos fuertes son probables en sectores de La Guajira, sur de Bolívar, norte Cesar y Magdalena.

JUEVES. En horas de la mañana se estiman lluvias en sectores Cesar, La Guajira y Magdalena. En la tarde y en horas de la noche se prevén lluvias en áreas del sur de Córdoba, Bolívar, Cesar, Magdalena y La Guajira. Probabilidad de actividad eléctrica

MAPA DE PRECIPITACIÓN DIARIA ²



Precipitación diaria: desde las 7:00 a.m. del día martes 04 de octubre hasta las 7:00 a.m. del día miércoles 05 de octubre de 2016.

A continuación se relacionan los municipios donde en las últimas 24 horas se registraron temperaturas iguales o superiores a 35.0 °C. Ayapel (35.0)



¹ Informe técnico diario emitido por IDEAM

² Informe técnico diario emitido por IDEAM

INFORME RESUMEN DIARIO HIDROMETEOROLÓGICO
GRUPO DE GESTIÓN DEL RIESGO Y CAMBIO CLIMÁTICO
SUBDIRECCIÓN DE GESTIÓN AMBIENTAL

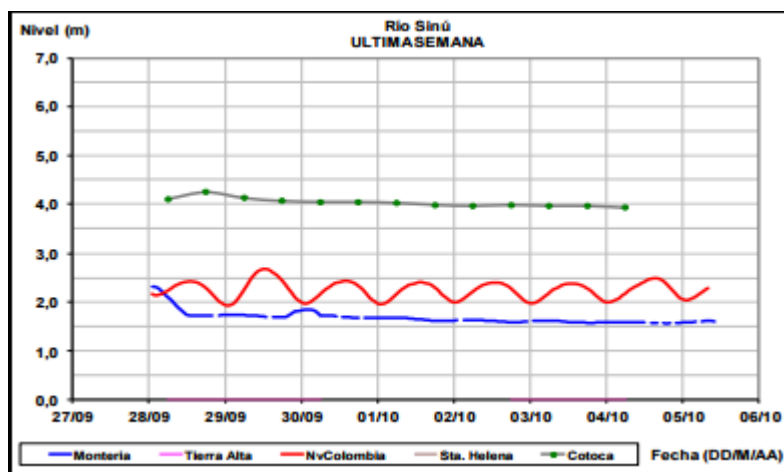
ALERTAS

El IDEAM - Instituto de Hidrología, Meteorología y Estudios Ambientales, reporta **CONDICIONES NORMALES**

URRA I: 62.77%

INFORME HIDROLOGICO DIARIO N° 279 – IDEAM ³
OCTUBRE 05 DE 2016.

CUENCA DEL RÍO SINÚ: El nivel del río Sinú a la altura de las estaciones Nueva Colombia y Montería, mantiene ligeras fluctuaciones en el nivel, influenciado por la operación del embalse de Urrá.



INFORME HIDROLÓGICO OCTUBRE 05 DE 2016 – URRA ⁴

Hora	EMBALSE (m ³ /s)	
	Caudales descargados aguas abajo	Aportes
6	158.37	246.13
11	322.12	239.02

LECTURA DE MIRA EN MONTERÍA- TX GPRS REPORTA: ⁵

FECHA	HORA	NIVEL (m)	CAUDAL M3/S
05-octubre-2016	1:00a.m.	1.58	209,47
	4:00 p.m.	1.59	210,80

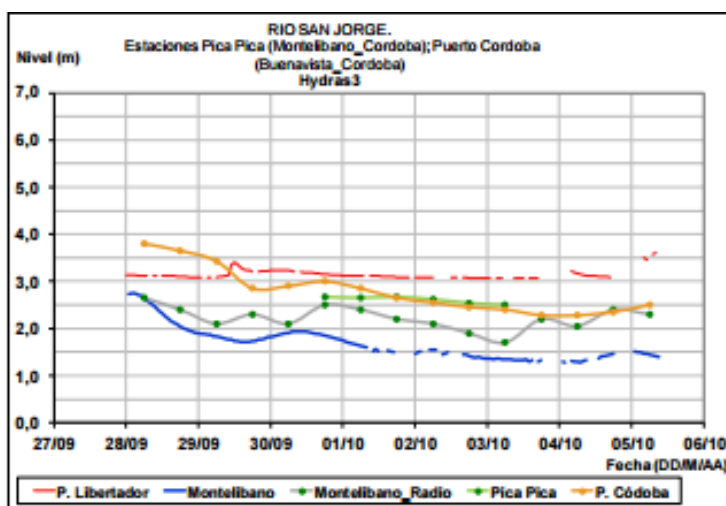
³ Informe hidrológico diario emitido por IDEAM

⁴ Informe de hidrología de URRA S.A. de 05 Octubre de 2016

⁵ Informe estación hidrométrica IDEAM-Montería (HYDRAS 3)

INFORME RESUMEN DIARIO HIDROMETEOROLÓGICO
GRUPO DE GESTIÓN DEL RIESGO Y CAMBIO CLIMÁTICO
SUBDIRECCIÓN DE GESTIÓN AMBIENTAL

CUENCA DEL RÍO SAN JORGE: El nivel del río San Pedro, afluente en la cuenca alta del río San Jorge, registra comportamiento estable. Aguas abajo en el río San Jorge a la altura del municipio de Montelíbano en el departamento de Córdoba, se registran leves fluctuaciones dentro de un rango estable.



LECTURA DE MIRA EN MONTELÍBANO REPORTA: ⁶

FECHA	HORA	NIVEL (m)
05-octubre -2016	1:00 a.m.	1.51
	3:00 p.m.	1.81

PRONOSTICO DE LAS CONDICIONES METEOROLÓGICAS Y OCEANOGRÁFICAS ⁷:

Situación sinóptica tiempo presente del 2016-10-05

Se prevé que en aproximadamente 12 horas, ingrese una onda tropical sobre el este del mar caribe, a la altura de las Antillas menores, generando rezagos de nubosidad a su recorrido. Así mismo se evidencia una relativa subsidencia (aire caliente), sobre el noroeste del mar Caribe.

Sobre el mar Caribe se evidencia vientos de dirección suroeste-sureste con velocidades entre 5 y 18 nudos (Fuerza 2-5), la altura del oleaje oscila entre 0.5 y 1.5 metros (Marejada a Fuerte marejada).

⁶ Informe estación hidrométrica IDEAM-Montería (HYDRAS 3)

⁷ Boletín diario meteomarinero del Caribe. CIOH

INFORME RESUMEN DIARIO HIDROMETEOROLÓGICO
GRUPO DE GESTIÓN DEL RIESGO Y CAMBIO CLIMÁTICO
SUBDIRECCIÓN DE GESTIÓN AMBIENTAL

PREDICCIÓN CLIMÁTICA PARA OCTUBRE- NOVIEMBRE⁸:

Climatología de la precipitación: Octubre es uno de los meses más lluvioso del año en la mayor parte de la región, los registros van aumentando de norte a sur, estando en La Guajira entre los 50 y los 150 milímetros en promedio; en los departamentos del Magdalena, Atlántico, Cesar, Bolívar y Sucre las lluvias se incrementan con valores entre los 150 y los 300 milímetros y al suroriente de la región los registros son superiores a los 300 milímetros, al igual que en la Sierra Nevada de Santa Marta y en el archipiélago de San Andrés y Providencia. Las precipitaciones disminuyen ligeramente, con relación a septiembre, en sectores del departamento de Córdoba.

Durante noviembre se observa una significativa disminución de las precipitaciones en toda la región con excepción del archipiélago de San Andrés y Providencia, en donde las lluvias se mantienen entre los 300 y 400 milímetros en promedio. Los mínimos valores se presentan principalmente en el norte de la península de La Guajira y en sectores aislados en los departamentos de Bolívar, Atlántico y Magdalena, con registros entre 50 y 100 milímetros. Los máximos volúmenes ocurren al sur de la región, en el centro de los departamentos del Cesar, Sucre y Bolívar y al norte de Antioquia y en La Sierra Nevada de Santa Marta, en donde los volúmenes de precipitación superan los 200 milímetros.

Predicción de la precipitación: En la región continental, se esperan volúmenes de lluvia alrededor de los promedios históricos para el trimestre; la probabilidad de normalidad alcanza un valor del 55% y la condición deficitaria un 29%. No obstante, en sectores del centro y norte de Magdalena, norte de Bolívar y el departamento de Atlántico, se estiman lluvias típicas para la época (46%) y ligeramente excesivas (40%).

En el archipiélago de San Andrés, Providencia y Santa Catalina, predominarían volúmenes de lluvia cercanos a los promedios históricos; la posibilidad de una condición normal presenta valores de 51% y el comportamiento deficitario (29%)

Suelos: En toda la región, para este lapso de tiempo, los suelos mantendrían condiciones de humedad ligeramente por encima de lo normal prevaleciendo estados de los suelos húmedos a muy húmedos para amplios sectores al centro de la región, especialmente entre los departamentos de Atlántico, Magdalena, Bolívar, Cesar, Sucre y Córdoba. Para el resto de la región los suelos presentarían condiciones de humedad normales prevaleciendo la condición de semihúmedos a húmedos.

Deslizamientos: La amenaza por deslizamientos de tierra se prevé moderada a alta en áreas susceptibles de la región, especialmente en sectores de los departamentos de Cesar, Magdalena y Bolívar. de la de Santa Marta y el departamento del Cesar.

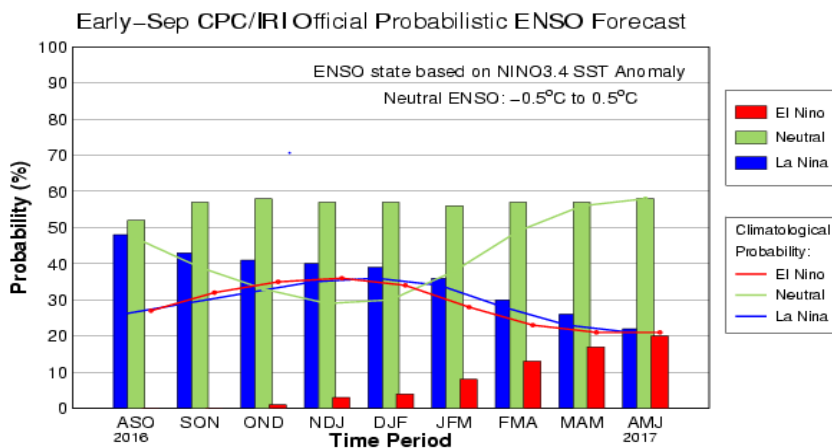
Incendios: Para la región se espera una probabilidad baja a muy baja para la ocurrencia de incendios en la cobertura vegetal.

FENOMENO DEL NIÑO Y LA NIÑA⁸:

Las condiciones de ENSO-Neutral son favorecidas levemente (entre 55-60 %) durante el otoño e invierno del Hemisferio Norte 2016-17. Y las probabilidades para que la niña se desarrolle en el mes de Septiembre es del 41%

⁸ BOLETÍN DE PREDICCIÓN CLIMÁTICA Y ALERTAS para planear y decidir. Boletín N 259

INFORME RESUMEN DIARIO HIDROMETEOROLÓGICO
GRUPO DE GESTIÓN DEL RIESGO Y CAMBIO CLIMÁTICO
SUBDIRECCIÓN DE GESTIÓN AMBIENTAL



CPC/IRI Early-Month Official ENSO Forecast Probabilities

Season	La Niña	Neutral	El Niño
JAS 2016	48%	52%	0%
ASO 2016	43%	57%	0%
SON 2016	41%	58%	1%
OND 2016	40%	57%	3%
NDJ 2016	39%	57%	4%
DJF 2016	36%	56%	8%
JFM 2017	30%	57%	13%
FMA 2017	26%	57%	17%
MAM 2017	22%	58%	20%

ONDA TROPICAL⁹:

Una onda tropical está produciendo un área amplia de nubosidad y aguaceros cientos de millas al este de las Islas de Barlovento. Desarrollo de este sistema no se espera durante los próximos días mientras se mueve hacia el oeste a 15 mph, pero algo de desarrollo es posible cuando la onda llegue al suroeste del Mar Caribe temprano la semana próxima. Lluvias localmente fuertes y vientos en ráfagas son posibles en las Islas de Barlovento y el sur de las Islas de Sotavento durante los próximos días a medida que la onda se mueva por el área.

⁹ Centro Nacional de Huracanes <http://www.nhc.noaa.gov/>

**INFORME RESUMEN DIARIO HIDROMETEOROLÓGICO
GRUPO DE GESTIÓN DEL RIESGO Y CAMBIO CLIMÁTICO
SUBDIRECCIÓN DE GESTIÓN AMBIENTAL**

